

Izvirni znanstveni članek (1.01)  
 BV 71 (2011) 2, 235–250  
 UDK: 272-46-475(497.4)  
 Besedilo prejeto: 2/2011; sprejeto: 4/2011

*Brigita Perše*

## »Še-sindrom« v katoliški Cerkvi na Slovenskem zahteva novo evangelizacijo, zlasti v mestih

*Povzetek:* V deželah s starokrščansko tradicijo že desetletja beležijo strm upad števila katoličanov, nedeljnikov, krstov, porok ... Ta fenomen, ki mnoge pastoraliste navdaja z nelagodjem, so poimenovali »še-sindrom«.

Študija raziskuje, ali o tem sindromu lahko govorimo tudi v Sloveniji. Razprava naredi še korak več, saj sočasno analizira tudi morebitne razlike glede na stopnjo urbanizacije okolja. Izsledki, ki veljajo za področje ljubljanske nadškofije, so pokazali, da v opazovanem obdobju (1965–2010) ves čas govorimo o upadu verskega prakticiranja ne glede na stopnjo urbanizacije okolja, vendar obstaja razlika: najslabše versko prakticiranje je bilo ves čas v mestnem okolju, nekoliko boljše v primestnem, najboljšje pa na podeželju.

Rezultati naše analize podpirajo rezultate raziskav drugih zahodnoevropskih držav, ki opozarjajo na »še-sindrom« in nakazujejo, da zgodovinski model ljudske ali množične Cerkve danes tudi pri nas ne more biti več ponovljiv v obliki, kakršno je imel v preteklosti. Zato so v razpravi predlagane temeljne pastoralne usmeritve za prihodnost.

*Ključne besede:* cerkvena statistika, verska praksa, ljubljanska nadškofija, nedeljniki, katoličani, krsti, cerkvene poroke, cerkveni pogrebi, pastoralne smernice

*Abstract:* **»Still-Syndrome« (»Noch-Syndrom«) in Catholic Church Requires New Evangelisation, Especially in Towns**

During recent decades, countries with an old Christian tradition have been noting a dramatic drop in the number of the faithful, church attendance, baptisms, marriages ... This phenomenon, which makes many pastoralists uneasy, has been called *Noch-Syndrom* (»still-syndrome«) in German-speaking countries.

The study surveys whether this syndrome can also be noted in Slovenia. The paper makes one more step since it simultaneously analyzes possible differences with regard to the degree of urbanisation. The results that are valid for the archdiocese of Ljubljana have shown that during the observed period (1965–2010) a constant drop in religious practice irrespective of the degree of urbanisation can be seen, yet there are some differences: all the time the religious practice was lowest in urban areas, somewhat better in suburban areas and best in rural areas.

The results of our analysis support the results of surveys in other West European countries, which draw attention to the »still-syndrome« and indicate that

the historical model of a mass people's church cannot be repeated in the form it had in the past. Therefore the paper suggests basic pastoral orientations for the future.

*Key words:* church statistics, religious practice, archdiocese of Ljubljana, attendees at Sunday mass, Catholics, baptisms, church weddings, church funerals, pastoral guidelines

## 1. Uvod

V članku *Postmoderno mesto kot izziv za pastoralno* (Perše 2009a) smo se seznanili z dejstvom, da je bila verska praksa v Sloveniji v letu 2007 v mestnem okolju precej manjša kakor v nemestnem. Pri tem se nam postavi vprašanje, ali je bila tovrstna razlika v verski praksi navzoča že dalj časa. V Evropi se namreč vse od industrijske revolucije in z njo povezanega nastanka velikih industrijskih mest dalje veliko piše o problemu mestne pastorale. Prvi se je tega problema znanstveno lotil dunajski pastoralni teolog Heinrich Swoboda, ki je leta 1909 v knjigi *Großstadtseelsorge* pokazal, kakšna pošast so velike mestne župnije z več kakor 80 000 verniki in kako je prav zaradi njih v pastoralni prodrlo načelo, da se morajo župnije primerno zmanjšati: tako bo mogel župnik imeti pregled čez vso župnijo, dobiti stik s svojimi verniki in ga ohraniti. Vrednost njegovega dela je predvsem v tem, da so bili v njem prvič predstavljeni problemi takšne pastorale (Blöchlinger 1992, 143).

Njegovo delo je – časovno nekoliko pozneje – odmevalo in se interpretiralo tudi pri nas (Odar 1940, 52). V slovenskih deželah je namreč zaradi relativnega ekonomskega zaostajanja pred prvo svetovno vojno nastalo razmeroma malo velikih industrijskih središč z delavskim proletariatom. Pri nas po prvi svetovni vojni ustanavljanje novih župnij v mestih daje slutiti, da je Cerkev hotela vsaj delno zadostiti novim premikom prebivalstva in s tem novim pastoralnim potrebam. Sočasno smo beležili »umiranje« tradicionalnih, nekoč velikih in živih podeželskih župnij.

Kmalu po vojni, leta 1923, je Gregorij Rožman ugotovil: »Vojna in razmere po vojni so ljudstvo tako demoralizirale in zmaterializirale – in to povsod, ne samo po mestih, ampak tudi po deželi, in ne samo pri nas, temveč po vsej Evropi – da mora vsak dušni pastir seči po doslej bolj redkih ali izrednih sredstvih, da obnovi, utrdi in ohrani versko življenje med svojimi verniki.« (1923, 170) Zato je poleg misijonov predlagal duhovne vaje po stanovih: »Treba bo organizirati posebne odbore za duhovne vaje. ... Za posamezne stanove oziroma starosti in spol.« (170) Ciril Potočnik je leta 1929 zaskrbljeno zapisal, da ob nedeljah v Ljubljani pri sveti maši manjka približno 33 % »obveznikov«, tako je izključeno, da bi pastir poznal svoje ovce, in končal: »Če ljudje ne pridejo več k duhovniku, mora pač duhovnik k ljudem.« V ta namen je pod vplivom pozitivnih praks iz tujine predlagal (151–159): pastoralne obiske po domovih vsaj enkrat na leto; predstavitev popoldanske svete maše v poznejše večerne ure, da se je lahko udeležijo tudi delavci; večji poudarek na krščanski karitas in na vsebini pridig; urejeno župnijsko kartoteko; romanja, večjo rabo tiskane besede v pastoralne namene (župnijska glasila, revije, časopisi,

koledarji) ... Le nekaj let pozneje je Alojzij Odar zapisal: »Cerkveno življenje se v mestih razvija hočeš nočeš mimo župnij. V večjih mestih malokdo pozna svojo župnijo in veliko ljudi ne ve, v katero župnijo spadajo. To se kaže zlasti takrat, ko so ljudje prisiljeni iskati podatke in izpise iz matičnih knjig. Teh primerov pa je danes na tisoče.« (1936, 71) Zato je po zgledu iz Münchna predlagal ustanovitev centralnega matičnega urada za vso Ljubljano.

To je le nekaj dejstev, ki kažejo, kako so cerkveni predstavniki pri nas tudi že pred popisom prebivalstva leta 1931, na katerem so se skoraj vsi prebivalci (96,8 %) izrekli za rimskokatoliško veroizpoved (Šircelj 2003, 70), zaskrbljeno opozarjali na razkorak med izpovedovanjem vere in prakso in iskali nove pastoralne poti do človeka. Obdobje društvenega in strankarskega katolicizma bi lahko pomenilo »prebujenje«, a je vse preveč ostalo v rokah klerikov, to pa je bilo tuje družbi, v kateri je vedno bolj pridobivala veljavo svoboda (tudi verska). Na drugem vatikanskem koncilu se je Cerkev zavzela za obnovo dialoga s svetom, laikom pa priznala samostojno teološko identiteto na podlagi njihove poklicnosti. Toda kljub sprejetemu »*aggiornamentu*«, to je podanašnenju Cerkve, v deželah s starodavno krščansko tradicijo vernost prebivalcev strmo upada. Gospodarski razvoj, napredek v znanosti in tehniki, nov življenjski slog in spremenjeni načini preživljanja prostega časa so namreč korenito spremenili družbe in obenem verske razsežnosti človekovega življenja.

Teh le nekaj navedenih razlogov nas je spodbudilo, da smo začeli raziskavo na podlagi cerkvenih podatkov, s katero smo želeli odgovoriti na vprašanje, koliko je po drugem vatikanskem koncilu padajoči trend tradicionalnih oblik verske prakse navzoč tudi pri nas in ali so pri tem zelo opazne značilne razlike glede na stopnjo urbanizacije okolja.

## 2. Raziskava

### 2.1 Hipotezi

V raziskavi smo želeli potrditi oziroma ovreči naslednji hipotezi:

- a) upad tradicionalnih oblik verske prakse je navzoč tudi v Sloveniji;
- b) na trend tradicionalnih oblik verske prakse in na njeno višino vpliva stopnja urbanizacije okolja.

### 2.2 Poprejšnje priprave in metode potrditve hipoteze

Zaradi obsežnosti raziskave in s tem povezane množice podatkov smo se v raziskavi omejili na vse župnije ljubljanske nadškofije. Ta nadškofija je od leta 2006, ko je iz nje izšla novomeška škofija, sestavljena iz 233 teritorialnih župnij. Pri analizi smo uporabili podatke iz obrazcev Letni pregled pastoralnega dela (Pastoralna služba b.l.a) za bogoslužni del (2001-2010) in iz obrazcev Verske statistike (1965-2000) (Pastoralna služba b.l.b), ki jih vsako leto izpolnjujejo župnijski uradi. Če župnik za posamezno leto ni napisal podatka, smo ta podatek prepisali iz obraz-

ca (pred)preteklega leta. Takšni primeri so bili zlasti v rubriki pri številu prebivalcev in katoličanov. Zgodilo se je tudi, da župnik izpolnjenega obrazca za posamezno leto sploh ni oddal. Če ne bi zapolnili teh vrzeli s podatki iz (pred)preteklega leta, bi bil nadškofijski seštevek na primer števila prebivalstva zelo nizek in še zdaleč ne bi ustrezal dejanskemu nadškofijskemu stanju.

Ker katoliška Cerkev na Slovenskem podatke zbira pri župnijskih uradih, je bilo treba še pred samim začetkom preverjanja naših hipotez župnije ljubljanske nadškofije kategorizirati glede na stopnjo urbanizacije okolja. Pri tem smo se oprli na že izdelano kategorizacijo župnij (Perše 2009b; Perše 2010a; Perše 2010b), po kateri je v ljubljanski nadškofiji podeželskih skoraj polovica (48,1 %) župnij, primestnih (tudi t. i. postpodeželskih) dobra petina (21,9 %), mestnih pa skoraj tretjina (30 %) župnij.

Pri analizi preučevanih fenomenov smo uporabili statistično metodo razvrščanja župnij v razrede glede na stopnjo urbanizacije. Gibanje verske prakse smo pozorili z grafi, na katerih smo nakazali tudi linearne trendne črte. Tam, kjer nismo uporabili grafičnih prikazov, smo v opombe zapisali enačbe linearnih trendov ( $y = a + b * x$ , pri tem je »a« povprečna vrednost odvisne spremenljivke na sredini preučevanega obdobja, »b« pa prirast oz. upad v enem letu) in determinacijski koeficient ( $R^2$ ), ki izraža moč pojasnenosti preučevanega modela.

## 2.3 Rezultati

### 2.3.1 Prebivalci in katoličani

Analiza števila prebivalcev v opazovanem obdobju (1965–2010) na teritoriju ljubljanske nadškofije je pokazala, da je število prebivalcev v ljubljanski nadškofiji skoraj vsa leta naraščalo,<sup>1</sup> tako da se je s 500 000 prebivalcev (leta 1965) dvignilo na skoraj 800 000 prebivalcev (leta 2010). Podrobnejša analiza glede na stopnjo urbanizacije (podeželje, primestje, mesto) pa je pokazala, da se je v nadškofiji število prebivalcev v preučevanem obdobju povečalo le v mestnem<sup>2</sup> in v primestnem<sup>3</sup> okolju, na podeželju pa ne.<sup>4</sup> Pri tem se zastavlja vprašanje, kako se je v tem obdobju gibal število katoličanov.

Z grafa 1 je razvidno, da je v ljubljanski nadškofiji absolutno število katoličanov naraščalo do leta 1985. Po tem letu se je ustalilo pri le nekaj manj kakor 600 000 katoličanah, čeprav je kmalu vendarle opaziti rahel padajoči trend. Glede na stopnjo urbanizacije okolja je analiza pokazala, da je v preučevanem obdobju zmeraj živelo okrog 66,5 % vseh katoličanov ljubljanske nadškofije v mestnem okolju, v primestnem okrog 18,5 % katoličanov, na podeželju pa 15 %.

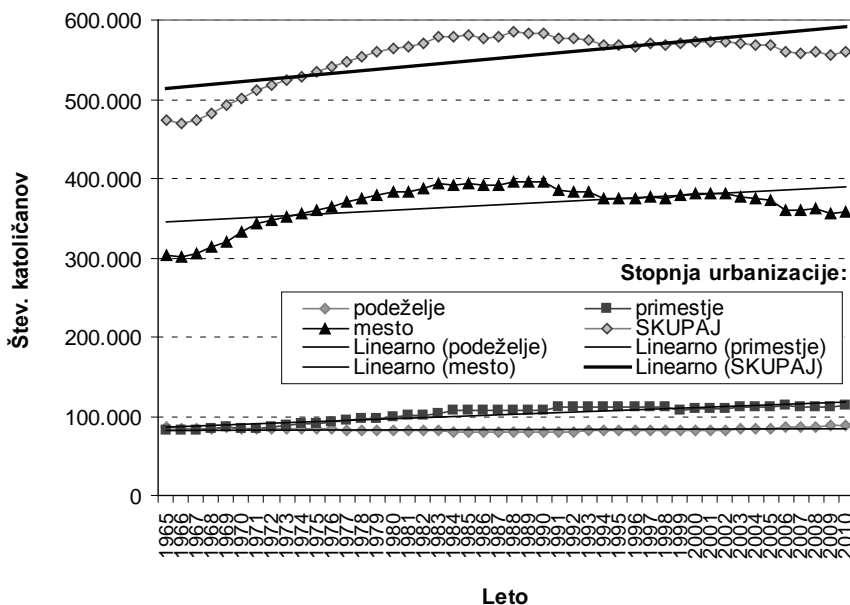
Graf 2 ponazarja odstotek katoličanov med prebivalci ljubljanske nadškofije v

<sup>1</sup> Enačba trenda števila prebivalcev v ljubljanski nadškofiji za obdobje 1965–2010 je:  $y = 679237,826 + 5545,840 * x$  in je močno pojasnjena s časom ( $R^2 = 0,871$ ).

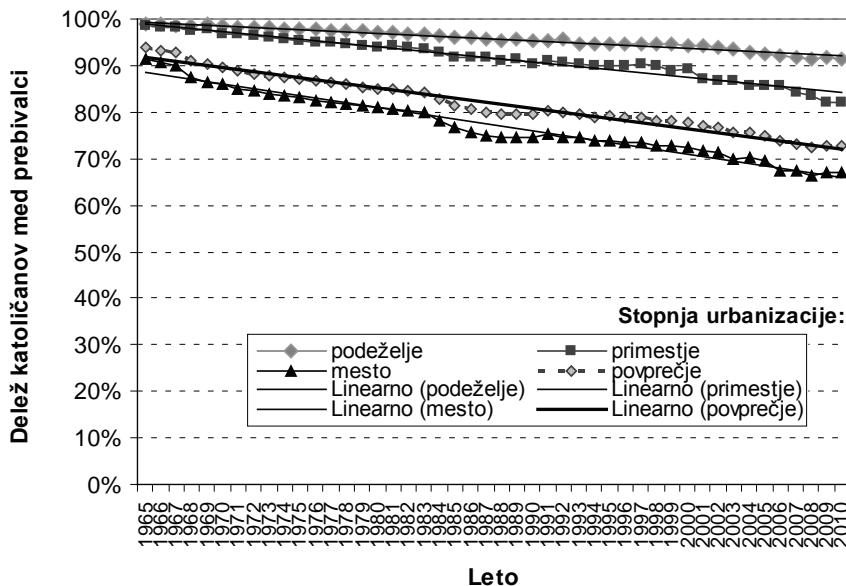
<sup>2</sup> Enačba trenda števila mestnega prebivalstva v ljubljanski nadškofiji za obdobje 1965–2010 je:  $y = 480187,348 + 4188,295 * x$  in je močno povezana s časom ( $R^2 = 0,802$ ).

<sup>3</sup> Enačba trenda števila primestnega prebivalstva v ljubljanski nadškofiji za obdobje 1965–2010 je:  $y = 112376,761 + 1193,477 * x$  in je zelo močno povezana s časom ( $R^2 = 0,951$ ).

<sup>4</sup> Enačba trenda števila podeželskega prebivalstva v ljubljanski nadškofiji za obdobje 1965–2010 je:  $y = 86673,717 + 164,068 * x$  in je šibko povezana s časom ( $R^2 = 0,405$ ).



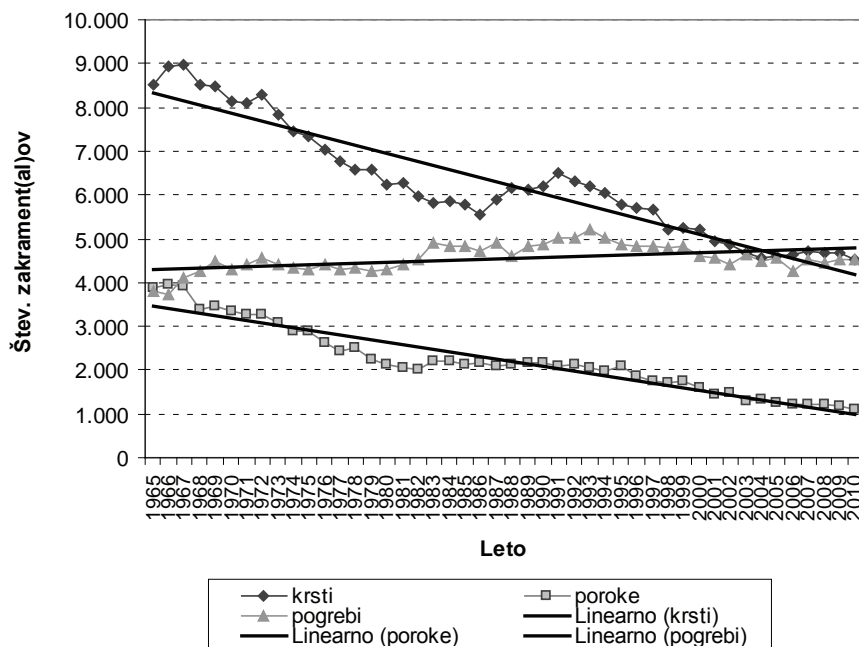
Graf 1: Število katoličanov v ljubljanski nadškofiji glede na stopnjo urbanizacije, 1965–2010



Graf 2: Delež katoličanov med prebivalci ljubljanske nadškofije glede na stopnjo urbanizacije, 1965–2010

obdobju 1965–2010. Z njega je razvidno, da je ta odstotek v preučevanem obdobju upadal, in to s 94 % na 72,7 %. Če se bo takšno upadanje<sup>5</sup> še nadaljevalo, potem lahko pričakujemo, da bo med prebivalci leta 2048 le še 57,8 % katoličanov, kolikor se jih je v Sloveniji za katoliško vero opredelilo ob zadnjem popisu prebivalstva leta 2002. Upoštevajoč stopnjo urbanizacije okolja, lahko z grafa vidimo, da je bil v nadškofiji med prebivalci odstotek katoličanov vedno najvišji na podeželju, nekoliko manjši v primestnem okolju, najmanjši pa v mestnem okolju.<sup>6</sup>

### 2.3.2 Krsti, cerkvene poroke in pogrebi



Graf 3: Krsti, cerkvene poroke in pogrebi v ljubljanski nadškofiji, 1965–2010

V ljubljanski nadškofiji je v preučevanem obdobju število krstov upadlo z 8515 na 4508,<sup>7</sup> število cerkvenih porok s skoraj 4000 na 1114, medtem ko je število cerkvenih pogrebov v tem obdobju variiralo med 4000 in 5000. Z grafa 3 je razvidno, da se v nadškofiji v bližnji prihodnosti lahko zgodi preobrat rasti katoličanov iz pozitivne v negativno (neupoštevajoč priselitve in odselitve ter »neuradne« iz-

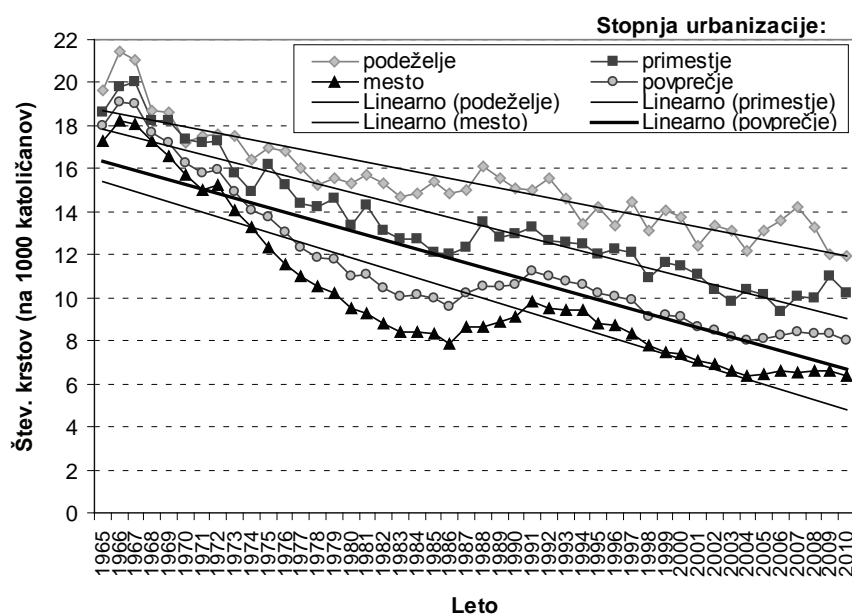
<sup>5</sup> Enačba trenda deleža katoličanov med prebivalci v ljubljanski nadškofiji za obdobje 1965–2010 je:  $y = 0,820 - 0,004 * x$  in je zelo močno pojasnjena s časom ( $R^2 = 0,973$ ).

<sup>6</sup> V obdobju 1965–2010 je delež katoličanov med prebivalci na podeželju upadel z 98,8 % na 91,6 %, v primestnem okolju z 98,4 % na 82,1 %, v mestnem okolju pa z 91,5 % na 66,9 %.

<sup>7</sup> Ker nimamo na voljo podatkov o absolutnem številu rojstev na področju ljubljanske nadškofije, ne moremo določiti odstotka krstov novorojenih (natančen izračun bi bil možen le na državni slovenski ravni). Na podlagi podatkov za vso Slovenijo lahko le sklepamo, da padajoče absolutno število krstov sledi negativnim slovenskim demografskim trendom.

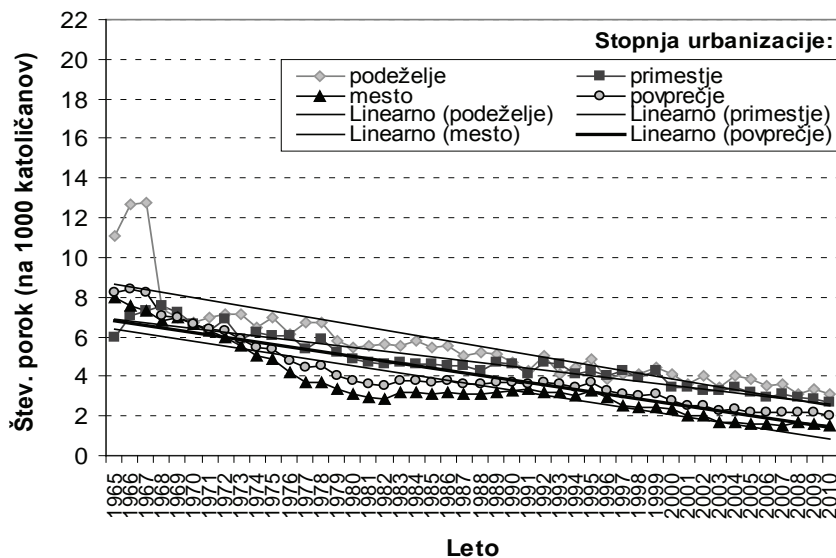
stope iz katoliške vere), saj letno število cerkvenih pogrebov skoraj že dosega število krstov. V nadaljevanju smo število krstov, cerkvenih porok in pogrebov preračunali na 1000 katoličanov in ugotovili, da je v preučevanem obdobju v ljubljanski nadškofiji na 1000 katoličanov število krstov upadlo s skoraj 20 na 8, število cerkvenih porok pa z 8 na 2, medtem ko se je število cerkvenih pogrebov ves čas gibalo okrog 8 na 1000 katoličanov.

Upoštevajoč stopnjo urbanizacije okolja, je analiza pokazala, da je bilo na 1000 katoličanov v preučevanem obdobju v mestnem okolju zmeraj nekoliko manj krstov, cerkvenih porok in pogrebov kakor v primestnem, v primestnem okolju pa nekoliko manj kakor na podeželju; to je nazorno razvidno z grafov, ki sledijo (prim. grafe 4, 5 in 6).



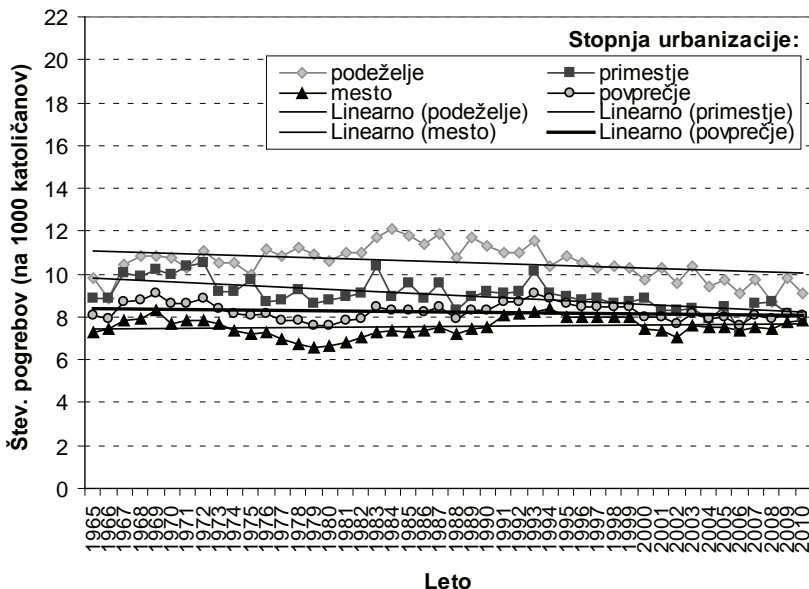
**Graf 4:** Število krstov na 1000 katoličanov v ljubljanski nadškofiji glede na stopnjo urbanizacije, 1965-2010

Z grafa 4, ki ponazarja gibanje števila krstov na 1000 katoličanov v obdobju 1965–2010, je razvidno, da so bile glede na stopnjo urbanizacije okolja na začetku preučevanega obdobja precej manjše razlike kakor leta 2010 (podatki za leto 1965 so navedeni v oklepajih), v katerem je na 1000 katoličanov prišlo na podeželju 12 krstov (20), v primestnem okolju 10 (19), v mestnem pa le 6 (17) krstov.



Graf 5: Število cerkvenih porok na 1000 katoličanov v ljubljanski nadškofiji glede na stopnjo urbanizacije, 1965–2010

Z grafa 5, ki ponazarja gibanje števila cerkvenih porok na 1000 katoličanov v ljubljanski nadškofiji v obdobju 1965–2010, je ves čas razviden padajoči trend; pri tem je bilo glede na stopnjo urbanizacije okolja v mestnem okolju zmeraj nekoliko manj cerkvenih porok kakor v primestnem okolju in na podeželju.



Graf 6: Število cerkvenih pogrebov na 1000 katoličanov v ljubljanski nadškofiji glede na stopnjo urbanizacije, 1965–2010



Z grafa 6, ki ponazarja gibanje cerkvenih pogrebov na 1000 katoličanov v Ljubljanski nadškofiji v obdobju 1965–2010, je razvidno, da je bilo vsa leta okrog 8 cerkvenih pogrebov na 1000 katoličanov. Glede na stopnjo urbanizacije okolja jih je bilo na 1000 katoličanov zmeraj najmanj v mestnem okolju (v povprečju 7,5), nekoliko več v primestnem okolju (v povprečju 9), največ pa na podeželju (v povprečju 10,6).

Pri vsem tem se zastavlja vprašanje, ali morda na ugotovljene razlike v verski praksi glede na stopnjo urbanizacije ne vpliva tudi starost prebivalstva. Toda v eni od poprejšnjih raziskav smo ugotovili, da so župnije z najvišjo povprečno starostjo prebivalstva tako v večjih urbanih središčih kakor na perifernem in obmejnem podeželju<sup>8</sup> (Perše 2009b, 89–90). To pomeni, da na razlike v verski praksi glede na stopnjo urbanizacije okolja niso mogle vplivati razlike v starostni strukturi.

### 2.3.3 Nedeljniki

Kristjana veže cerkvena zapoved: »Bodi ob nedeljah ... pobožno pri sveti maši.« Tistega, ki redno obiskuje nedeljsko sveto mašo, imenujemo nedeljnik. K nedeljnikom štejemo tudi obiskovalce sobotne večerne maše, ki zadosti nedeljski »dolžnosti«.<sup>9</sup> Nedeljnike štejemo po vseh cerkvah v nadškofiji dve nedelji in dve soboti zvečer v letu, in to posebej otroke do 15. leta (šoloobvezne), odrasle moške in odrasle ženske. V raziskavi smo upoštevali povprečje pomladanskega in jesenskega štetja nedeljnikov.

Leta 1965 je bilo v Ljubljanski nadškofiji pri nedeljski sveti maši 146 382 obiskovalcev, leta 2010 pa dobra tretjina manj (86 844). Število nedeljnikov je bilo vse od sedemdesetih let prejšnjega stoletja v upadu,<sup>10</sup> le v devetdesetih letih se je nekoliko ustalilo pri številki 120 000,<sup>11</sup> a se je takoj po letu 2000 spet začelo zmanjševati še hitreje kakor kadarkoli prej v preučevanem obdobju.<sup>12</sup>

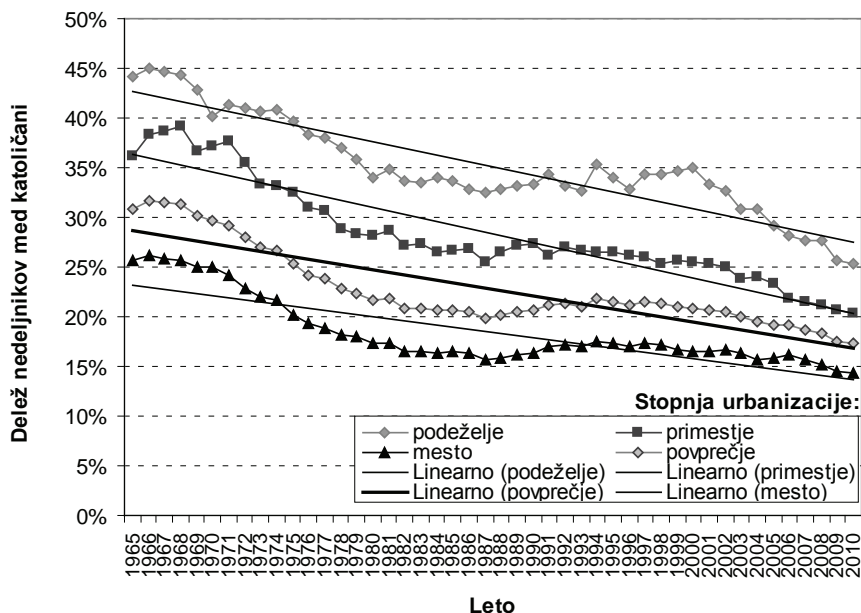
<sup>8</sup> V Ljubljanski nadškofiji so imele leta 2006 v povprečju najstarejše prebivalstvo župnije: Ljubljana Koseze (45,3 leta), Ljubljana Kodeljevo (45,6 leta), Draga (46,7 leta), Ljubljana Marijino oznanjenje (46,7 leta) in Gora pri Sodražici (46,8 leta).

<sup>9</sup> Katekizem katoliške Cerkve glede nedeljske dolžnosti obiska svete maše pravi: »Cerkvena zapoved natančneje določa Gospodovo zapoved: 'V nedeljo in na druge zapovedane praznike so verniki dolžni udeležiti se maše.' (ZCP, kan. 1247) 'Zapovedi udeležiti se maše zadosti, kdor je navzoč pri maši, ki se opravi kjerkoli po katoliškem obredu na sam praznični dan ali zvečer prejšnjega dne.'« (ZCP, kan. 1248 § 1; KKC 2180) Tudi Plenarni zbor Cerkve na Slovenskem posebej priporoča, naj duhovniki »upoštevajo možnost nedeljske maše v soboto zvečer in tako omogočijo udeležbo pri bogoslužju tudi tistim posameznikom in družinam, ki v nedeljo iz upravičenih razlogov ne morejo priti v cerkev ali pa izkoristijo vikend v naravi« (PZ 121). Zato smo v raziskavi kot nedeljnike upoštevali tudi obiskovalce svete maše v soboto zvečer.

<sup>10</sup> Enačba trenda absolutnega števila nedeljnikov v Ljubljanski nadškofiji za obdobje 1968–1988 je:  $y = 130873,857 - 1914,064 * x$  in je zelo močno povezana s časom ( $R^2 = 0,939$ ).

<sup>11</sup> Enačba trenda absolutnega števila nedeljnikov v Ljubljanski nadškofiji za obdobje 1988–2000 je:  $y = 120910,846 + 38,692 * x$  in ni pojasnjena s časom ( $R^2 = 0,007$ ).

<sup>12</sup> Enačba trenda absolutnega števila nedeljnikov v Ljubljanski nadškofiji za obdobje 2000–2010 je:  $y = 99288,455 - 2812,264 * x$  in je zelo močno povezana s časom ( $R^2 = 0,931$ ).



**Graf 7:** Delež nedeljnikov med katoličani v ljubljanski nadškofiji glede na stopnjo urbanizacije, 1965–2010

Z grafa 7 vidimo, da je bila v ljubljanski nadškofiji pri nedeljski sveti maši na začetku preučevanega obdobja skoraj tretjina vseh katoličanov in da je ta delež upadal vse do začetka osemdesetih let, ko se je umiril pri le nekaj nad 20 %, in z vstopom v novo tisočletje znova začel upadati, tako da je bilo leta 2010 pri nedeljski sveti maši le še 17,3 % vseh katoličanov. Z grafa 7 je razvidno tudi, da je bil ves čas najnižji odstotek nedeljnikov v mestnem okolju, nekoliko višji v primestnem okolju, najvišji pa na podeželju, a povsod je bil padajoč.<sup>13</sup>

Zaradi padajočega trenda nedeljnikov smo analizirali tudi, ali so v ljubljanski nadškofiji v starostno-spolni strukturi nedeljnikov (odrasli moški in ženske ter otroci) v preučevanem obdobju (1965–2010) nastale kake spremembe, in ugotovili, da je bila med nedeljniki zmeraj polovica odraslih žensk, drugo polovico pa so dokaj enakomerno zastopali odrasli moški in otroci. To pomeni, da je bil upad absolutnega števila nedeljnikov sorazmerno navzoč pri vseh treh skupinah nedeljnikov; pri tem smo ugotovili, da v strukturi nedeljnikov tudi glede na stopnjo urbanizacije okolja ni omembe vrednih razlik.

Če bi upoštevali olajševalni delež tistih, ki so iz upravičenih razlogov (zaradi bolezni, telesne invalidnosti, potovanja) odsotni, bi bil delež nedeljnikov še nekoliko višji. Ker pa je izračunavanje upravičeno odsotnih po svetu dokaj različno in tudi dejansko ni povsod enako,<sup>14</sup> v naši raziskavi tega nismo analizirali. Za natančnejšo

<sup>13</sup> Leta 2010 (podatki za leto 1965 so navedeni v oklepajih) je bilo pri nedeljski sveti maši na podeželju 25,3 % (44,2 %) katoličanov, v primestnem okolju 20,4 % (36,2 %), v mestnem pa 14,3 % (25,6 %) katoličanov.

<sup>14</sup> Število obveznikov dobimo tako, da od števila vseh katoličanov odštejemo 20 % upravičeno odsotnih;

analizo »vernosti« župnij bi bilo dobro poznati tudi število vernikov, ki pridejo k sveti maši samo ob velikih praznikih, to so tako imenovani velikonočniki! Takoj po drugem vatikanskem koncilu so to rubriko vsebovali tudi župnijski obrazci verske statistike. Iz dobljenih podatkov so seveda ugotovili, da je odstotek velikonočnikov nekoliko višji od nedeljnikov (*Duhovnik in pastoralna sociologija*. 1965, 56), to pa je tudi razumljivo, saj je treba za reden obisk nedeljske svete maše več verske vne-me. Na to kaže nenazadnje tudi raziskava med mladimi, ki je pokazala, da so se mladi v letu 2010 – drugače od leta 2000 (podatki za leto 2000 so navedeni v oklepajih) – kar v 32,1 % (25,4 %) izrekli, da cerkve nikoli ne obiščejo; samo enkrat ali dvakrat na leto ob velikih verskih praznikih jo je obiskalo 30,7 % (29,9 %) mladih, nekajkrat na leto 23,5 % (21,8 %), vsaj enkrat ali dvakrat na mesec pa je prišlo 8 % (12,1 %) mladih. Redno, vsak teden, je cerkev obiskalo 4,9 % (9,7 %) mladih, redno, večkrat na teden, pa 0,9 % (1,1 %) mladih (*Mladina* 2010, 364). Med letoma 2000 in 2010 se je povečal delež tistih mladih, ki nikoli ali pa redko (enkrat, dvakrat ali nekajkrat na leto) obiščejo cerkev.

### 3. Razprava

**R**ezultati naše raziskave so pokazali, da je v ljubljanski nadškofiji v obdobju 1965–2010 skoraj v vseh preučevanih fenomenih »verske prakse« navzoč padajoči linearni trend, tako na splošno za nadškofijo kakor tudi posamezno glede na stopnjo urbanizacije okolja (mesto, primestje, podeželje). To velja za:

- delež katoličanov med prebivalci;
- število krstov, cerkvenih porok in pogrebov;
- število krstov na 1000 katoličanov;
- število cerkvenih porok na 1000 katoličanov;
- število nedeljnikov v obdobjih 1968–1988 in 2000–2010 (v obdobju 1988–2000 linearni trend ni pojasnjen s časom);
- delež nedeljnikov med katoličani v obdobjih 1965–1980 in 2000–2010 (v obdobju 1980–2000 linearni trend ni povezan s časom).

Rezultati raziskave so pokazali, da v preučevanem obdobju edino pri cerkvenih pogrebih na 1000 katoličanov ni bilo značilnega linearnega trenda.

Iz naše raziskave se torej vidi, da v ljubljanski nadškofiji ves čas v preučevanem obdobju (1965–2010) beležimo upad tradicionalnih oblik verske prakse (ne velja za cerkvene pogrebe). To potrjuje, da gre konstantinsko obdobje Cerkve<sup>15</sup> tudi v

---

bolnih, ostarelih in majhnih otrok, skratka vseh, ki jih ne veže dolžnost obiska nedeljskega bogoslužja. Za obveznike nedeljske svete maše tako upoštevamo 80 % od vseh katoličanov. Po tej metodi torej odstotek nedeljnikov računamo od obveznikov in ne od vseh krščenih (*Duhovnik in pastoralna sociologija* 1965, 68–69; Potočnik 2003, 27).

<sup>15</sup> V času cesarja Konstantina, ko je krščanstvo postalo najprej dopustna (313), nato pa uradna vera v cesarstvu (380) in je bila nenadoma večina državljanov rimskega cesarstva kristjanov, se je krščanstvo razširilo povsod. S krščevanjem otrok je postalo vera ljudstva, s prehodom od manjšinske Cerkve k množični pa so nastale tudi kvalitativne spremembe.

Sloveniji pred našimi očmi h koncu (Zulehner 2004b, 11) oziroma da je zgodovinski model ljudske Cerkve danes tudi v Sloveniji neponovljiv v obliki, kakršno je imel v preteklosti. Cerkev danes očitno plačuje ceno, ker je v preteklosti v »krščanski« Evropi postala del kulture in družbe. Čeprav je tako navzven doživela razcvet in pridobila nesluten obseg za nekaj stoletij, je sočasno postala notranje šibka in morda prav zato danes mnogi kristjani zapuščajo vero in Cerkev in živijo ob robu verskega dogajanja.

V družbi se uveljavlja mnogovrstni pluralizem (kulturni, verski, politični), ki je porušil nekdanjo enovitost podoba katoliške Cerkve, katoliških narodov in družb (Valenčič 2006, 116–118). Prej je bila krščanska vera kakor sveti baldahin, ki je pokrival in zedinjal vsa področja osebnega in družbenega življenja, mu dajal orientacijo in občutek trdnosti v prelomnih situacijah. V moderni dobi pa je religija postala le eden od družbenih podsistemov, poleg drugih, kakor so na primer gospodarstvo, politika, pravo in znanost. Ti podsistemi niso integrirani v neko vseobsežno enotnost; za uspešno delovanje jim takšna enotnost niti ni potrebna (Nimac 2009a, 138). V tem je verjetno treba iskati tudi vzrok za razlike v veroizpovedi med popisoma iz leta 1931 in iz leta 2002; medtem ko leta 1931 skorajda ni bilo mogoče, da prebivalec na ozemlju Slovenije ne bi bil katoličan (Šircelj 2003, 70), je leta 2002 verska situacija na istem ozemlju zelo pisana.<sup>16</sup> Pri tem pa je treba računati še z dejstvom, da so ljudje v preteklosti sprejemali vero v »paketu«, medtem ko je danes vedno bolj v ospredju »izbirni vernik«, ki si posamezne prvine vernosti izbira sam. Sodobni vernik namreč na področju verskih resnic (podobno kakor na vseh drugih področjih) razmišlja kot potrošnik, ki izbere tisto, kar potrebuje. Temu primerna sta tudi trdnost njegove religije in dejstvo, kako resno jo jemlje. To pomeni: tudi če morda nekdo formalno še pripada Cerkvi, se to v njegovem vsakdanjem življenju in v temah, o katerih razmišlja, pogosto ne pozna več tako, kakor se je nekoč. Zato se ob tem ne nazadnje zastavlja vprašanje, ali niso morda celo statistike, ki izkazujejo zelo nizko stopnjo verske prakse, še preveč optimističen prikaz dejanskega stanja.

Josip Baloban opozarja, da »razlogi za distanciranje velikega števila ljudi ... od Cerkve niso pogojeni samo individualno-antropološko, zgodovinsko-kulturno in družbenopolitično, ampak so sočasno tudi v dosedANJI koncipirani pastoralni praksi« (1986, 47). V današnjem času izrazito »homogena« Cerkev, kakršna je bila značilna za preteklo obdobje, v katerem je prav s to svojo »homogenostjo« opravljala funkcijo povezovalca družbe, ni več ustrezna izbira za sodobne družbene okoliščine. Pluralizem sedanjega življenja nujno zahteva tudi pluralizem pastoralnih institucij, metod in poskusov. Pričakovanje, da se bodo nekdanji časi splošnega krščanstva in pripadnosti Cerkvi, torej ljudske ali množične Cerkve, vrnil, ni realno (Valenčič 2006, 116–118). Peter Drucker pravi: »Mit o veličini je zrušen.« (1999, 53) Medtem pa Charles Handy navaja, kako je zastavil vprašanje nekemu vinogradniku, čigar vinogradi so obdani z drugimi vinogradi in s kmetijskimi povr-

<sup>16</sup> Ob zadnjem popisu leta 2002 se je za pripadnost katoliški veri opredelilo 57,8 % vsega prebivalstva, na drugem mestu so bili muslimani (2,4 %), na tretjem pa pravoslavni (2,3 %). Za protestante se je opredelilo 0,8 % prebivalcev, za pripadnike drugih veroizpovedi pa 0,2 % prebivalcev Slovenije. Od preostalih se jih je 3,5 % opredelilo za vernike, ki ne pripadajo nobeni veroizpovedi, 10,1% za ateiste, 15,7% jih na zastavljeno vprašanje ni želelo odgovoriti, 7,1% pa jih sodi v kategorijo neznano (Šircelj 2003, 82).

šinami, kaj bo storil zdaj, ko se ne more več širiti. Odgovoril mu je: »Ne želim si biti večji, želim si biti boljši.« (1995, 42) To se resda sliši malo čudno za poslovneža, toda tu se skrivajo novi vidiki. Škof Alojz Uran ugotavlja: »Končuje se tako imenovana 'konstantinska era', ko smo lahko lovili z mrežami; vstopamo v obdobje, ko bo treba za božji ribolov uporabljati trnek.« (1993, 37)

Morda se je zato Cerkev leta 2008 odločila za model »male črede« (Kvaternik 2008, 80–81), vendar pa ta model ne sme biti do sedaj prevladujočemu modelu ljudske Cerkve alternativen, temveč komplementaren. Zgolj s poudarjanjem modela male črede bi namreč mogli izključiti vse tiste, ki so kakorkoli distancirani od Cerkve; to pa je večina vernikov (Perše 2010a, 261). Prednosti in slabosti obeh modelov so podrobno opisali Tomislav Šagi-Bunić (1978, 1–8), Josip Baloban (1986, 43–54) in Rafko Valenčič (2006, 119–120). Kot dobre strani modela ljudske oziroma množične Cerkve navajajo njegovo širino, tolerantnost in odprtost do vseh ljudi, respektiranje oddaljenosti posameznih vernikov od Cerkve. Kot slabe strani modela omenjajo preveliko osredotočenost na Cerkev samo in s tem premalo osredotočenosti na svet in na družbo, v katerih Cerkev živi in deluje; neizkoriščen potencial laikov; premajhen pomen mladinske pastorale, formacije odraslih kristjanov, družinske pastorale, katehumenata, skupnega načrtovanja ipd.

Upoštevajoč stopnjo urbanizacije okolja, je raziskava pokazala, da je bila v ljubljanski nadškofiji ves čas v preučevanem obdobju (1965–2010) najnižja stopnja verske prakse v mestnem okolju, v katerem:

- je bil odstotek katoličanov med prebivalci najnižji, pa še ta je upadal hitreje kakor v nemestnih okoljih;
- je bilo na 1000 katoličanov manj krstov, manj cerkvenih porok in manj pogrebov kakor v nemestnih okoljih;
- je število krstov že preseгло število cerkvenih pogrebov, medtem ko sta se v nemestnih okoljih ta fenomena približevala, pa se še nista srečala;
- je bil odstotek katoličanov pri nedeljski sveti maši najnižji.

Ker je v ljubljanski nadškofiji v preučevanem obdobju živelo okrog dve tretjini (66,5 %) katoličanov v mestu, kjer je bila ugotovljena najnižja stopnja tradicionalnih oblik verske prakse, menimo, da se je treba v nadškofiji zavestneje usmeriti v mestno pastoralo. Vendar pa kljub temu da je bilo krščanstvo sprva »mestna religija« (Klauck 1992, 12), to ne bo lahko. Potrebe postmodernega človeka so namreč drugačne od potreb človeka v prvih krščanskih skupnostih. Pri pregledu slovenske pastoralno-teološke literature smo ugotovili, da je bilo v zadnjih desetletjih precej več napisanega o problemih malih podeželskih župnij (Nežič 1997; Glavan 1985; Rajk 1985; *Pastoralne smernice* 1996, 4. poglavje ...) kakor pa o problematiki velikih mestnih župnij (Kvaternik 2002; Perše 2009a).

Škof Anton Stres je priznal, da zavida mladim cerkvam v Afriki, ki nimajo preteklosti, zato pa imajo lahko strukture prav takšne, kakor jih potrebujejo. Za Cerkev na Slovenskem se mu zdi, kakor da bi hodila v prevelikih oblekah, ki ji jemljejo energijo, in je zato težko misijonarska, kakor je bila prva Cerkev (Perše in Kladnik 2008). Morda se prav zato Cerkev zadnje čase pretežno ukvarja s strukturalnimi problemi – zlasti še zaradi razpoložljivega števila duhovnikov, ki naj bi se močno

zmanjšalo, ko »koncilaska« generacija duhovnikov ne bo mogla več pastoralno delovati (Perše in Kvaternik 2004). Danes imamo namreč na Slovenskem gosto mrežo podeželskih župnij z malo prebivalci in s številnimi cerkvenimi objekti (Perše 2009a, 305–306), to pa je lahko za Cerkev skušnjava, da se ne bi ukvarjala z bistveno pomembno tematiko, kateri bi se morala prednostno posvečati v obdobju, ko že krščeni kažejo vedno manjše zanimanje zanjo. Zgodi se ji lahko podobno kakor slovenski politiki, kateri očitajo, da se danes, med največjo gospodarsko krizo, ki je primerljiva s krizo iz tridesetih let prejšnjega stoletja, ukvarja z nebistvenimi zadevami, kakor na primer z odpiranjem arhivov, z raznimi aferami ipd., medtem ko desettisoči državljanov ostajajo brez služb .... Cerkev bi se morala soočiti in spopasti z novimi izzivi, s tistim, kar ljudi teži v vsakdanjem življenju in je povezano s sodobno postmoderno družbo. Današnji čas od Cerkve zahteva »močno« vizijo in hitro reagiranje v skladu z njo. Sekularizacija in vsi njeni spremljajoči pojavi (vključujoč tudi t. i. vagabundsko versko pripadnost) zahtevajo nov in premišljen pristop pri evangelizaciji (Nimac 2009b, 156). Na to potrebo kaže ne nazadnje tudi ustanovitev Papeškega sveta za pospeševanje nove evangelizacije, ki naj bi si prizadeval za nove poti in sredstva, s katerimi bi v sekulariziranih deželah ponovno močneje zakoreninili krščansko sporočilo, kakor je zapisano v dokumentu motu proprio *Ubicumque et semper* (Benedikt XVI. 2010). Upoštevač misli pastoralnih teologov (Bucher 2001, 196; Nimac 2007, 853), bi lahko cerkveni praksi v Sloveniji predlagali tri temeljne opcije:

- opcija za solidarnost z ljudmi našega časa pri njihovem prizadevanju za rešitev problemov, povezanih z njihovo eksistenco in orientacijo;
- opcija za uboge in vse kakorkoli trpeče (CS 1), kakor je v skladu z božjo »temeljno opcijo«, o kateri govorita Stara in Nova zaveza in še zlasti sam Jezus s svojim delovanjem in komuniciranjem z ljudmi;
- opcija za samozavestno sprejemanje svoje tradicije v perspektivi »znamenj časa« (CS 4). Na cerkveno-teološko tradicijo ne smemo gledati kakor na breme, ampak kakor na dolgo zgodovino odkrivanja vere z vidika vsakokrat druge kulture in kakor na zgodovino odkrivanja kulture z vidika vere. To lahko poteka na dva načina: izhajajoč iz tradicije, se bo odkrivala in razlagala aktualnost znamenj časov za vero – in narobe: izhajajoč iz znamenj časa, se bo odkrivala in razlagala aktualnost tradicije za nas, to je: njen pomen za naš čas.

## Reference

- 2. vatikanski cerkveni zbor.** 1995. *Koncilski odloki*. Ljubljana: Družina.
- Baloban, Josip.** 1986. Pastoralni model na snazi u našoj Crkvi. *Bogoslovska smotra* 56, št. 1/2:43–54.
- Benedikt XVI.** 2010. *Ubicumque et semper*. Apostolsko pismo v obliki motu proprio. [http://www.vatican.va/holy\\_father/benedict\\_xvi/apost\\_letters/documents/hf\\_ben-xvi\\_apl\\_20100921\\_ubicumque-et-semper\\_en.html](http://www.vatican.va/holy_father/benedict_xvi/apost_letters/documents/hf_ben-xvi_apl_20100921_ubicumque-et-semper_en.html) (pridobljeno 25. marca 2011).
- Blöchlinger, Alex.** 1992. *Die Heutige Pfarrei als Gemeinschaft*. Einsiedeln: Benziger.
- Bucher, Rainer.** 2001. Wer braucht Pastoraltheologie wozu? V: Rainer Bucher, ur. *Theologie in Kontrasten der Zukunft. Perspektiven des theologischen Diskurses*, 89–90. Graz: Verlag Styria.
- Drucker, Peter.** 1999. *Management challenges for the 21st century*. New York: Harper Business.
- Duhovnik in pastoralna sociologija.** 1965. Mari-bor: Škofijski ordinariat.
- Glavan, Andrej.** 1985. Usoda in prihodnost majhnih. *CSS* 19, št. 3/4:45–46.
- Handy, Charles.** 1995. *The age of paradox*. Boston, Mass.: Harvard Business School Press.
- Katekizem katoliške Cerkve.** 1993. Ljubljana: Družina.
- Kaufmann, Franz-Xaver.** 2000. *Wie überlebt das Christentum?* Freiburg im Breisgau: Herder.
- Klauck, Hans-Josef.** 1992. *Gemeinde zwischen Haus und Stadt. Kirche bei Paulus*. Freiburg-Wien: Herder.
- Kvaternik, Peter.** 2002. Pastoralna v mestu pred izzivi sodobnosti. *Bogoslovni vestnik* 62:597–612.
- . 2008. Teze za temeljna izhodišča slovenskega pastoralnega načrta. V: Peter Kvaternik, Mojca Bertonec in Brigita Perše, ur. *Posinodalni dan: delovno gradivo: za življenje – za družino*, 79–81. Ljubljana: Slovenska škofovska konferenca: Slovenski pastoralni svet.
- Mladina 2010.** *Končno poročilo o rezultatih raziskave*. 2010. [http://www.pzs.si/files/File/novice/Mladina\\_2010\\_Koncno\\_porocilo.pdf](http://www.pzs.si/files/File/novice/Mladina_2010_Koncno_porocilo.pdf) (pridobljeno 25. marca 2011).
- Nežič, Stanislav.** 1997. Pastoralna malih župnij. Magistrska naloga. Teološka fakulteta Univerze v Ljubljani.
- Nimac, Stipe.** 2007. Pastoralna teologija u današnjem kriznom vremenu. *Bogoslovska smotra* 77, št. 4:839–855.
- . 2009a. Individualizacija – izazov za crkvenu praksu? Ambivalentnost jednog znaka (post) moderne. V: *Praktična teologija. Profil jedne teološke discipline s osvrtom na njezine zadaće u hrvatskoj Crkvi i društvu*. 137–148. Split: Ravnokotarski Cvit.
- . 2009b. Župa, kultura i praktična teologija. O nekim zadatcima praktične teologije u našoj Crkvi i društvu. V: *Praktična teologija. Profil jedne teološke discipline s osvrtom na njezine zadaće u hrvatskoj Crkvi i društvu*. 149–166. Split: Ravnokotarski Cvit.
- Odar, Alojzij.** 1936. Matični uradi v velikih mestih. *Bogoslovni vestnik* 16:71.
- . 1940. »Ničesar brez župnika«. *Bogoslovni vestnik* 20:51–62.
- Pastoralna služba Nadškofije Ljubljana.** B.l.a. Podatki Letnega pregleda pastoralnega dela: bogoslužni del za leta 2001–2010. Arhiv Pastoralne službe Nadškofije Ljubljana.
- . B.l.b. Podatki Verske statistike za leta 1965–2000. Arhiv Pastoralne službe Nadškofije Ljubljana.
- Pastoralne smernice.** 1996. Koper: Škofija Koper.
- Perše, Brigita, in Branka Kladnik.** 2008. Zapisnik o poteku Posinodalnega dneva v Celju 26. 4. 2008, z dne 5. maja 2008. Arhiv Pastoralne službe Nadškofije Ljubljana.
- Perše, Brigita, in Peter Kvaternik.** 2004. Duhovniki in redovnice v Cerkvi na Slovenskem. V: Peter Kvaternik, ur. *Dekanijski pastoralni dan 2004*, 78–101. Ljubljana: Družina.
- Perše, Brigita.** 2009a. Postmoderno mesto kot izziv za pastoralo. *Bogoslovni vestnik* 69:297–310.
- . 2009b. Slovenska katoliška župnija na prehodu iz drugega v tretje tisočletje. Doktorska disertacija. Teološka fakulteta Univerze v Ljubljani.
- . 2010a. Pastoralna shizma v pokoncilski katoliški župniji na Slovenskem. *Bogoslovni vestnik* 70:251–264.
- . 2010b. Tipologija živosti župnij v Sloveniji. *Bogoslovni vestnik* 70:583–603.
- Potočnik, Ciril.** 1929. Sodobni pastoralni problemi. *Bogoslovni vestnik* 9:125–160.
- Potočnik, Vinko.** 2003. Mariborska škofija v luči statističnih podatkov 1990–2000. Maribor: Škofijski ordinariat.
- Rajk, Alojzij.** 1985. Enak med enakimi. *CSS* 19, št. 3–4:42–44.
- Rožman, Gregorij.** 1923. Prispevki za dušno pastirstvo. Duhovne vaje – času primerno pastoralno sredstvo. *Bogoslovni vestnik* 3:170–171.

- Statistični urad Republike Slovenije.** B.I. Podatki demografske statistike po župnijah na stanje 31. 12. 2006. Arhiv Pastoralne službe Ljubljanske nadškofije.
- Šagi-Bunič, Tomislav.** 1978. Krstiti u Crkvi »malo stado« ili »veliki narod«? *Bogoslovna smotra* 48, št. 1/2:1–8.
- Šircelj, Milivoja.** 2003. *Verska, jezikovna in narodna sestava prebivalstva Slovenije: popisi 1921–2002*. Posebne publikacije 5. Ljubljana: SURS.
- Štuhec, Ivan, Julka Nežič, Peter Kvaternik in Lojze Cvikl, ur.** 2002. *Izberi življenje: sklepi dokumenta Plenarnega zbora Cerkve na Slovenskem*. Ljubljana: Družina.
- Uran, Alojz.** 1993. Moč in nemoč župnije danes: predavanje na Pastoralnem tečaju 1993. Arhiv Pastoralne službe Nadškofije Ljubljana.
- Valenčič, Rafko.** 2006. *Pastorala na razpotjih časa: razprave*. Znanstvena knjižica 7. Ljubljana: Družina: ZRC TEOF.
- Zakonik cerkvenega prava.** 1999. Ljubljana: Družina.
- Zulehner, Paul Michael.** 2004b. *Kriche umbauen – nicht totsparen*. Ostfildern: Schwabenverlag.