

Pregledni znanstveni članek (1.02)  
 Bogoslovni vestnik 77 (2017) 3/4,741—757  
 UDK: 27-72(497.4)  
 Besedilo prejeto: 6/2017; sprejeto: 7/2017

*Matjaž Geršič in Drago Kladnik*  
**Vrednotenje upravno-teritorialne razdelitve  
 Katoliške cerkve v Sloveniji<sup>1</sup>**

*Povzetek:* V prispevku predstavljamo primerjavo cerkvene in posvetne upravno-teritorialne delitve Slovenije, tudi z vidika njune zgodovinske perspektive. Namen tega je ugotoviti njuno kompatibilnost in uporabnost za potrebe načrtovane členitve Slovenije na pokrajine kot vmesne stopnje upravne hierarhije med državno in občinsko ravni. Ob tem podrobneje analiziramo nevrvalgične točke v obstoječi cerkveni členitvi in jih vrednotimo z vidika pokrajinske identitete slovenskih prebivalcev, kot smo jo ugotovili v podrobni raziskavi, izvedeni v letih 2014–2015. Ugotovljamo, da sta si obe členitvi načeloma čedalje bližji, saj se kljub politični neodločnosti, ki zavira pobude ustanavljanja posvetnih pokrajin, vendarle vse bolj nakazuje verjetnost vzpostavitve osmih teritorialnih enot.

*Ključne besede:* Katoliška cerkev, regionalizacija, upravno-teritorialna členitev, pokrajinska identiteta, nevrvalgične točke, geografija, Slovenija

*Abstract:* **Assessment of the Administrative-Territorial Division of the Catholic Church in Slovenia**

This article compares the ecclesiastical and civil administrative-territorial divisions of Slovenia, including from a historical perspective, in order to determine their compatibility and applicability for Slovenia's planned division into regions as an intermediary administrative hierarchy level between the national and municipal level. In addition, it analyses in detail the problem areas in the country's current ecclesiastical division and assesses them in terms of Slovenian regional identity as determined in a detailed study carried out in 2014 and 2015. The findings show that in principle both divisions are becoming increasingly similar, even though political indecisiveness hinders initiatives for establishing civil regions. With regard to these, however, a division into eight territorial units seems increasingly likely.

*Key words:* Catholic Church, regionalization, administrative-territorial division, regional identity, problem areas, geography, Slovenia

<sup>1</sup> Raziskava je bila opravljena v okviru programa Geografija Slovenije (P6-0101).

## 1. Uvod

---

Čeprav je slovenska Katoliška cerkev tako kot tudi preostale verske skupnosti skladno s 7. členom Ustave Republike Slovenije ločena od države (Uradni list 2011, 12), ne pojenjajo očitki o raznovrstnem sodelovanju med državo in Katoliško cerkvijo, ki jih od osamosvojitve dalje generirajo predvsem levo usmerjeni mediji in civilna družba. Očitki nenehno polnijo različne slovenske medije (Magdič 2011; Koalicija 2017). Načelo ločitve ni sporno in ga Cerkev sprejema, saj opredeljuje predvsem razmejitve pristojnosti dveh avtonomnih pravnih subjektov, ki skladno z evropsko doktrino verske svobode zaradi skupnega dobrega sodelujeta na področjih skupnih interesov. Stališče do vprašanja, kaj v Republiki Sloveniji dejansko pomeni ločitev države in Cerkve ter verskih skupnosti, je med drugimi zavzelo Ustavno sodišče Republike Slovenije, ko je v odločbi o ustavnopravni skladnosti Zakona o verski svobodi (ZVS) načelo ločitve in praktične posledice tega tudi utemeljilo. Ločitev temelji na vzajemnem sodelovanju pri opravljanju splošnokoristne dejavnosti, ki je v dobro celotne družbe. (Katoliška cerkev 2012)

Eno od področij, kjer sta Katoliška cerkev in država za zdaj vsaka na svojem bregu, je teritorialno-upravna delitev. Primerjava obeh je do neke mere otežena, saj posvetna upravna delitev uradno še nima uvedene vmesne stopnje med državo in občino. Takšno stanje je prisotno že od osamosvojitve Slovenije in njenih pristopnih pogajanj z Evropsko unijo, ko je bilo veliko razprav o delitvi države na pokrajine. Za zdaj se različne politične opcije glede najustreznejšega števila pokrajin in njihovih pristojnosti še niso uspele zediniti. Še največ podpore imata členitvi na 8 in 14 pokrajin.

Po osamosvojitvi Slovenije in njenem vstopu v Evropsko unijo se je s teritorialno-upravnimi spremembami soočila tudi Katoliška cerkev. 7. aprila 2006 je papež Benedikt XVI. ustanovil tri nove škofije, mariborsko pa povišal v nadškofijo. (24ur 2006)

Po mnenju takratne ministrice brez listnice, pristojne za lokalno samoupravo in regionalni razvoj, Duše Trobec Bučan, bi bila cerkvena delitev lahko primerna podlaga tudi za posvetno regionalizacijo Slovenije. Ocenila je, da je pet let po uveljavitvi nove upravno-teritorialne razdelitve Katoliške cerkve v Sloveniji ta med prebivalstvom ugodno sprejeta, zato bi lahko bila izhodišče vsaj za doseg splošnega konsenza o številu slovenskih pokrajin. Predlog ministrstva o decentralizaciji in regionalizaciji države je tako vključeval oblikovanje Celjske, Kopske, Ljubljanske, Mariborske, Murskosoboške in Novomeške pokrajine. (Slomedia 2011)

Ministričin predlog očitno ni padel na plodna tla, saj v Sloveniji posvetnih pokrajin še vedno nimamo, cerkvene pa so z malenkostnimi popravki takšne, kot so bile določene leta 2006. Z vidika pastoralnega življenja nove škofije dobro delujejo, se pa glede njihovih meja vendarle porajajo pomisleki, izraženi tudi v duhovniških vrstah (Cestnik 2016).

V članku skušamo ovrednotiti novo upravno-teritorialno strukturo Katoliške cerkve v Sloveniji z vidika pokrajinske identitete njenih prebivalcev, izpostaviti in dodatno analizirati identificirane tako imenovane nevralgične točke ter na podlagi identitete nakazati ustreznejše rešitve.

## 2. Kratek oris zgodovine cerkvene in posvetne upravne razdelitve slovenskega ozemlja

---

Prva znana upravna členitev na območju slovenskega ozemlja se je pojavila v 2. stoletju pr. Kr., ko je keltsko pleme Noriki ustanovilo kraljestvo v Vzhodnih Alpah, ki je kmalu postalo rimska provinca Norik (Ivanič 2002, 8). Območje Slovenije je pripadalo še Italiji ter provincama Panoniji in Dalmaciji. Konec 3. stoletja je prišlo do upravno-teritorialne prenove, s katero so bile ustanovljene štiri poznoantične province: Venetija in Histrija, Sredozemski Norik, Savija in Prva Panonija (Žontar 2000, 71).

Prve škofije na slovenskem ozemlju so nastale že v zgodnjem krščanstvu, v antičnih Petoviji (Ptuj) in Celeji (Celje) v drugi polovici 3. stoletja (Wikipedija 2017f; Wikipedija 2017d), v Tergestu (Trst) pa leta 524 (Škofija Trst 2017), prav tako v 6. stoletju tudi v Caprisu (Koper) (Wikipedija 2017e). Omenjajo se še škofije v Emoni, Teurniji (pri Špitalu ob Dravi) in Virunumu na Gosposvetnem polju (Dolinar 2000, 75; Ivanič 2002, 11–13, 28); tako kot preostale so bile podrejene oglejskemu patriarhu (Dolinar 2000, 75).

Naselitev Slovanov na slovensko ozemlje je, z izjemo dela, ki je ostal pod upravo oblasti v Italiji, pomenila konec rimske tradicije in uveljavitev novih upravno-teritorialnih oblik. Po koncu avarske oblasti sta se na slovenskem ozemlju izoblikovali slovanski plemenski kneževini Karantancev in Karniolcev, od katerih je bila prva del Samove plemenske zveze. (Štih 2000, 71)

Konec 8. stoletja je slovensko ozemlje prešlo v frankovski državni okvir. Organizirano je bilo v dve mejni krajini: na severu v bavarsko Vzhodno krajino, ki sta ji pripadali tudi Karantanija in panonsko ozemlje severno od Drave, ter na jugu v Furlansko krajino, ki je čez slovensko ozemlje segala na območje Slavonije. Z upravno reformo leta 828 je bilo slovensko ozemlje do meje z Italijo izločeno iz Furlanske krajine in vključeno v Vzhodno krajino, vpeljana je bila grofovsko uprava. Na slovenskem ozemlju so bile verjetno grofije Furlanija, Istra, Grofija ob Savi, Karantanija in Spodnja Panonija. (71)

Konec 9. stoletja so se v Panonsko nižino naselili Madžari in ob tem močno opustošili slovensko ozemlje. Po njihovem porazu leta 955 na Leškem polju se je vzhodnofrankovska (nemška) oblast postopoma razširila do Kolpe. Izpeljanih je bilo več upravnih reform. (Ivanič 2002, 16–17) Leta 972 je Oton II. od Bavarske ločil vojvodino Koroško in z njo povezal verigo mejnih grofij, segajočo od Verone do Semmeringa. Slovensko ozemlje je bilo tako konec 10. stoletja razdeljeno na Karantansko, Podravsko in Savinjsko krajino, Kranjsko (Karniola) ter Istro in Furlanijo. V slovenskem zgodovinopisju je dobilo ime Velika Karantanija. (Štih 2000, 71)

Prvotna cerkvena organizacija na ozemlju Republike Slovenije je s preseljevanjem ljudstev na to območje večinoma razpadla. V času pokristjanjevanja sta imela ključno vlogo pri vzpostavljanju cerkvene organizacije oglejski patriarhat in salzburška nadškofija, ki ju je razmejevala reka Drava. Oglej je deloval po svojih sufraganskih škofijah (Trst, Koper, Novigrad, Pulj in Pičenj oziroma Pičan), Salzburg

pa po škofijah in pokrajinskih škofih. (Vodopivec 2003, 46; Granda 2008, 108–109)

Prvotne župnije na naših tleh so začele nastajati nekako v 9. stoletju, župnijska mreža pa je bila v grobem razvita do leta 1100 (Vodopivec 2003, 46). Salzburški nadškof je leta 1072 razpustil ženski samostan v Krki na Koroškem, ki ga je ustanovila sveta Ema Krška, in ustanovil krško (poznejšo celovško) škofijo (Ivanič 2002, 18). Škofija s sedežem v Ljubljani je bila ustanovljena šele leta 1461 (Wikipedija 2017b). Že prej, leta 1228, je bila ustanovljena lavantinska škofija s sedežem v Labotski dolini (Vodopivec 2003, 47; Granda 2008, 109).

Pomembno vlogo pri vzpostavljanju cerkvene organizacije so imeli tudi ogrski kralji, predvsem v spodnjih delih porečij Krke (Kerka), Mure in Drave, kjer konec 11. stoletja Oglej in Salzburg nista imela jurisdikcije. Štefan I. Sveti je ustanovil deset škofij, ki jih je podredil nadškofu v Esztergomu. Slovenski verniki so bili vključeni v škofiji Győr (Železna županija) in Veszprem (beksinski arhidiaconat); slednji je bil leta 1094 dodeljen novoustanovljeni zagrebški škofiji. (Dolinar 2000, 75)

Mejne krajine iz druge polovice 10. stoletja so bile eno od glavnih izhodišč za izoblikovanje habsburških dežel na območju Slovenije: Koroške, Štajerske, Kranjske in Goriške. Istra se je politično razcepila na beneški in habsburški del, Prekmurje je bilo del Ogrske. Dežele so se izoblikovale do konca srednjega veka. (Štih 2000, 71) Ker niso bile narodnostno enotne, niso imele skupne zavesti, se je pa postopoma zakoreninila močna deželna zavest (Ivanič 2002, 19).

Od srede 16. stoletja so Štajerska, Koroška, Kranjska in Goriška sestavljale upravno enoto Notranja Avstrija. Leta 1752 je posebna upravna enota postal Trst, leta 1763 tudi Goriška in Gradiška, združeni od leta 1754. S centralističnimi jožefinskimi reformami so bile uvedene deželne skupine, tako imenovani guberniji. Ob reformah v letih 1782–1783 sta na območju Slovenije nastala notranjeavstrijski in tržaško-goriški gubernij, leta 1803 pa so bili oblikovani trije guberniji: štajersko-koroški, tržaški (ki je obsegal tudi nekdanjo beneško Istro) ter združeno glavarstvo Kranjske in Goriške. Že prej je Marija Terezija uvedla novo upravno enoto – okrožje. Notranja Avstrija je bila razdeljena na 13 okrožij, med njimi beljaško, celovško, celjsko, mariborsko, ljubljansko, goriško in tržaško. Po marčni revoluciji 1848 so temelj posvetne upravno-teritorialne razdelitve znova postale dežele (kronovine) in tako je bilo vse do konca prve svetovne vojne. Ob tem so status dežele priznali tudi Trstu in Istri, ki pa je skupaj z Goriško in Gradiško sestavljala enoto državne uprave Primorje. (Žontar 2000, 72–73)

Po dogovoru s cesarico Marijo Terezijo je papež ukinil oglejski patriarhat in leta 1752 za njegov habsburški del ustanovil goriško-gradiško nadškofijo (Wikipedija 2017a), za beneškega pa videmsko. V ogrskem delu cesarstva je Marija Terezija leta 1777 ustanovila sombotelsko škofijo, podrejeno metropolitu v Esztergomu, ter vanjo vključila tudi prekmurske Slovence iz zagrebške in gyórske škofije. (Žontar 2000, 76)

Med letoma 1782 in 1788 je cesar Jožef II. cerkveno upravo dednih dežel prilagodil deželnim mejam. Goriško-gradiška nadškofija je bila skupaj s tržaško in pičenjsko škofijo ukinjena, ustanovljena pa je bila škofija v Gradišču ob Soči. Leta

1791 je bila tržaška škofija obnovljena, sedež gradiške pa prestavljen v Gorico. Leta 1792 je bila dekanija Idrija priključena ljubljanski škofiji (Dolinar 2000, 76), ki je za krajši čas postala nadškofija. Ljubljana je postala tudi metropolija (cerkvena pokrajina), leta 1807 pa je bila znova le še sedež škofije, podrejene neposredno Svetemu sedežu (Wikipedija 2017b). V času Ilirskih provinc leta 1809 je ljubljanska škofija videmski škofiji izročila župnijo Bela Peč, po umiku Francozov pa je bila leta 1814 župnija Motnik dodeljena lavantinski škofiji. Leta 1830 sta bili ljubljanski škofiji dodeljeni dekaniji Postojna in Trnovo, leto pozneje še dekanija Vipava. Leta 1859 je škof Anton Martin Slomšek sedež lavantinske škofije prenesel v Maribor (Dolinar 2000, 76), kar je bila ena ključnih potez poznejšega zedinjenja Slovenije.

Slovensko ozemlje, ki je prišlo v Kraljevino SHS, je najprej sestavljalo eno od sedmih pokrajin nove države, ki je bila leta 1921 na podlagi vidovdanske ustave razdeljena na 33 oblasti, pri čemer sta slovenski del sestavljali Ljubljanska in Mariborska oblast. Leta 1929 je kralj razpustil upravne oblasti in uvedel banovine, ki jih je bilo devet. Vse slovensko ozemlje v prvi Jugoslaviji je obsegala Dravska banovina, sprva brez črnomaljskega in metliškega okraja, vendar z okrajem Čabar. Slednji je leta 1931 pripadel Savski banovini, saj ga je Dravska banovina zamenjala za belokranjska okraja. Slovensko ozemlje pod Italijo je spadalo v deželo Julijsko krajino in je bilo leta 1923 razdeljeno med tri pokrajine, leto pozneje med štiri, od leta 1927 pa med pet pokrajin: Puljsko, Tržaško, Goriško, Videmsko in Reško. (Žontar 2000, 73)

Prva svetovna vojna je cerkveno ureditev slovenskega prostora močno spremenila. V novi državi, Kraljevini SHS, sta ostali zmanjšani ljubljanska in lavantinska škofija. Pod upravo mariborskega škofa je prišlo 13 koroških župnij iz celovške škofije in 20 prekmurskih župnij iz sombotelske škofije. Leta 1924 je bila lavantinska škofija izločena iz salzburške metropolije in neposredno podrejena Svetemu sedežu. Ljubljanska škofija je bila med letoma 1830 in 1933 podrejena goriškemu metropolitu. (Žajdela 2006)

Po prvi svetovni vojni je vlada predlagala, da bi ljubljansko in lavantinsko škofijo podredili zagrebškemu metropolitu, a se je tedanji ljubljanski škof Anton Bonaventura Jeglič tej ideji odločno uprl in predlagal bodisi ustanovitev samostojne metropolije bodisi neposredno podreditev Svetemu sedežu. Ta predlog je bil vključen v pogajanja o konkordatu med Svetim sedežem in Kraljevino SHS/Jugoslavijo. Leta 1935 je bil konkordat sicer podpisan, a sta se mu že leta 1937 obe strani odpovedali. (Žajdela 2006)

Z drugo svetovno vojno je bilo ozemlje Slovenije dodatno razkosano: območji Notranjske, Dolenjske in Bele krajine ter Ljubljana so sestavljali Italiji podrejeno ljubljansko pokrajino, območje severno od Save ter manjša območja na njenem desnem bregu v Zasavju in Posavju so bila vključena v (Veliko)nemški rajh in Prekmurje priključeno Madžarski. V času okupacije med drugo svetovno vojno so tudi glede cerkvene uprave na območju Slovenije vladale izredne razmere. (Žontar 2000, 76; Dolinar 2000, 76)

Štajerska in Gorenjska sta ostali brez duhovnikov, lavantinski škof je bil v hišnem priporu. Lavantinski škofiji so okupacijske oblasti odtrgale župnije, ki jih je po prvi

svetovni vojni dobila v upravo od celovške, graške in sombotelske škofije, ljubljanski nadškofiji pa je bilo onemogočeno delovanje na Gorenjskem in v Zasavju, ki so ju zasedli Nemci. Ljubljanski škof je v letih 1943 in 1944 ustanovil posebna generalna vikariata za Dolenjsko in Belo krajino. (Dolinar 2000, 76; Granda 2008, 270)

Po porazu okupacijskih sil obnovljena Jugoslavija je bila na podlagi ustave iz leta 1946 razdeljena na šest republik; ena od njih je bila Slovenija. Na najvišji upravni ravni so jo sestavljali okrožja Celje, Ljubljana, Maribor in Novo mesto ter okrožno mesto Ljubljana. V letih 1949–1951 so namesto okrožij obstajale tri tako imenovane oblasti: goriška, ljubljanska in mariborska. Z mirovno pogodbo iz leta 1947 je bil večji del slovenskega ozemlja, ki ga je med svetovnima vojnoma okupirala Italija, priključen Jugoslaviji, ob morju pa je bilo ustanovljeno Svobodno tržaško ozemlje, katerega cona B in manjši del cone A sta leta 1954 pripadla Jugoslaviji (Sloveniji oz. del na jugu Hrvaški), preostali del cone A s Trstom pa Italiji. (Žontar 2000, 75; Ivanič 2002, 114–116)

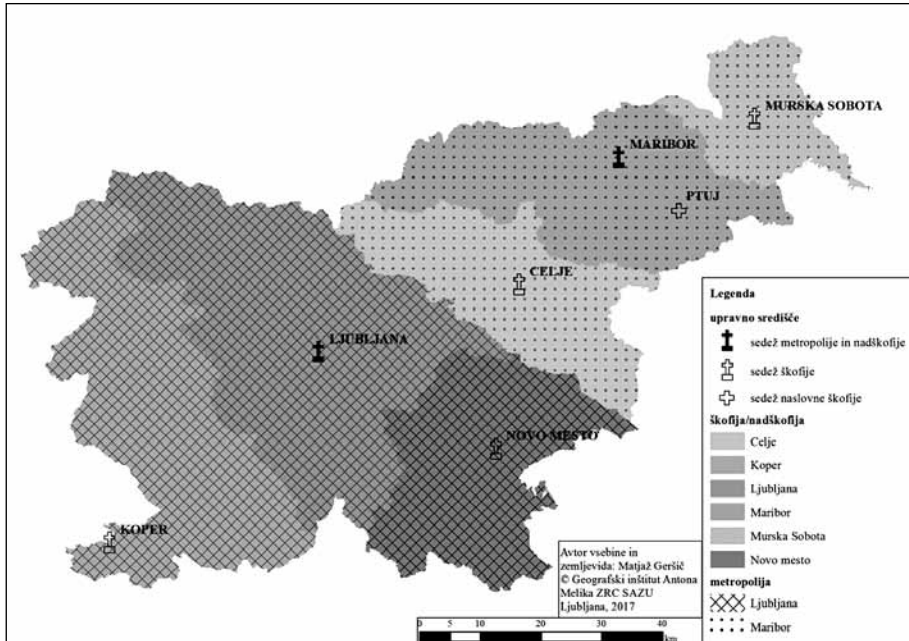
Razmere po končani vojni so delovanje Cerkve na Slovenskem močne omejile. Formalno sta v Sloveniji ostali dve škofiji, ljubljanska in lavantinska, podrejeni neposredno Svetemu sedežu (Žajdela 2006). Na podlagi mirovne pogodbe v Parizu leta 1947 je Sveti sedež za župnije goriške, tržaške in reške škofije ustanovil tri apostolske administrature, ki jih je leta 1964 združil v Apostolsko administracijo za Slovensko Primorje (Dolinar 2000, 76; Vogrin 2001, 272).

Od leta 1952 je bilo v Sloveniji 19 okrajev, po letu 1955 pa le še 11. Leta 1965 so jih odpravili, temeljne družbenopolitično-ozemeljske skupnosti pa so postale občine, ki jih je bilo takrat 62 in so obstajale vse do osamosvojitve Slovenije. (Žontar 2000, 75) Občine so postale pomembna gibala družbenogospodarskega in regionalnega razvoja.

Leta 1961 je bila ljubljanska škofija povzdignjena v nadškofijo in leta 1968 v metropolijo, ko je bila na podlagi predloga Jugoslovanske škofovske konference ustanovljena samostojna cerkvena pokrajina z metropolitom v Ljubljani in sufraganom v Mariboru. Že leta 1964 je Sveti sedež meje obeh škofij (istega leta je bila lavantinska škofija preimenovana v mariborsko - lavantinsko) izenačil z republiškimi; le župnija Razkrižje je ostala v zagrebški nadškofiji. (Dolinar 2000, 76) Po sklenitvi Osimskih sporazumov pa je bila leta 1977 koprška škofija ločena od tržaške in dodeljeno ji je bilo celotno ozemlje Apostolske administracije za Slovensko primorje. Vključena je bila v ljubljansko metropolijo. (Žajdela 2006)

Po upravno-teritorialni reformi leta 1965 v Sloveniji ni več posvetne delitve na večje ozemeljske enote. Po osamosvojitvi države so bile prejšnje občine preoblikovane v upravne enote, število novih občin pa se je močno povečalo, od prvotnih 147 v letu 1994 na sedanjih 212 v letu 2011.

Zaradi velike upravno-teritorialne razdrobljenosti je kljub ustanavljanju regionalnih razvojnih agencij načrtovanje razvoja in upravljanje na regionalni ravni močno oteženo. Ker obstaja potreba po spremljanju razvojnih kazalnikov na ravni večjih ozemeljskih enot, imamo v Sloveniji od leta 1995, ko je Statistični urad Re-

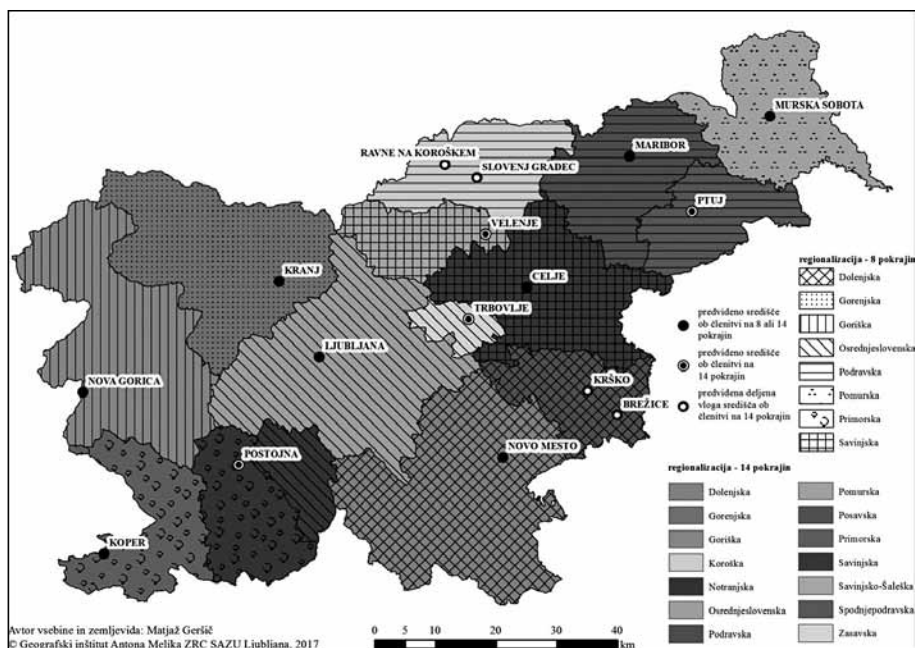


Slika 1: Teritorialno-upravna razdelitev Katoliške cerkve na ozemlju Republike Slovenije

publike Slovenije začel zbirati, analizirati in objavljati statistične podatke na ravni, večji od občin, 12 statističnih regij. Utemeljene so na študijah geografov Igorja Vrišerja in Vladimirja Kokoleta. Statistične regije so se sčasoma malenkostno spremenile, še najbolj leta 2000, ko so bile na novo usklajene meje občin in statističnih enot, južni del osrednjeslovenske regije pa je bil pripojen dolenski statistični regiji, ki je ob tem spremenila ime v jugovzhodna Slovenija. (Statistični urad 2017)

Slovenija je na pot samostojnosti stopila s po eno metropolijo in nadškofijo ter dvema škofijama. 7. aprila 2006 je iz Vatikana prišla novica, da je papež Benedikt XVI. Maribor povzdignil v sedež nadškofije in metropolije za novoustanovljeni škofiji Celje in Murska Sobota, na ozemlju ljubljanske nadškofije pa je bila ustanovljena škofija Novo mesto. (Žajdela 2006) Od takrat je torej ozemlje Republike Slovenije razdeljeno na dve metropoliji oziroma cerkveni pokrajini, dve nadškofiji in štiri škofije (slika 1). Leta 2000 je bila ustanovljena tudi naslovna škofija Ptuj oziroma škofija Poetovio, ki je naslednica nekdanje škofije v rimski provinci Norik (Wikipedija 2017f), vendar ima zgolj zgodovinski značaj in kot taka v sodobnosti nima nikakršne pastoralne ali upravne vloge.

Neodvisno od cerkvenih in upravnih delitev je bilo slovensko ozemlje v preteklosti predmet različnih regionalizacij, postopka, s katerim na podlagi izbranih kriterijev določeno območje (na primer državo, celino) razčlenimo na manjše enote – regije ali pokrajine. Te so notranje homogene, med seboj pa se razlikujejo. Takšno delitev lahko izvedemo zaradi smotrnega upravljanja prostora, v prostorskih vedah tudi zaradi sintezno motiviranih znanstvenoraziskovalnih vzgibov. Naravno-



**Slika 2:** *Doslej najbolj izpostavljeni posvetni delitvi Republike Slovenije na osem oziroma štirinajst pokrajin*

geografske regionalizacije in tipizacije slovenskega ozemlja podrobno opisuje Kladnik (1996). Pozneje so jih pripravili še Plut (1999), Natek (2002) ter Perko, Hrvatini in Ciglič (2015).

Edini omembe vredni družbenogeografski členitvi slovenskega ozemlja, po značaju ekonomskogeografski in funkcijski, ki sta s preostalimi, prevladujoče naravnogeografskimi delitvami skoraj povsem nekompatibilni, sta prispevala Svetozar Ilešič (1958; 1992) in Igor Vrišer (1990). Najnovejšo je prispeval Nared s sodelavci (2017). Vse so še vedno aktualne v prizadevanjih za členitev Slovenije na upravne pokrajine.

Z vstopom Slovenije v Evropsko unijo se je pojavila zahteva po upravni delitvi Slovenije na pokrajine, kar naj bi med drugim ugodno vplivalo na skladnejši regionalni razvoj. Čeprav je Slovenija članica Evropske unije že več kot desetletje, se politiki kljub občasnim organiziranim prizadevanjem še vedno ni uspelo poenotiti o optimalnem številu pokrajin. Zvrstila se je vrsta predlogov, ki so jih med drugimi pripravili Miran Gajšek, Lojze Gosar, Aleš Gulič, Dušan Plut, Marjan Ravbar in Igor Vrišer. (Vrišer 1999; Lavtar 2004; Vlaj 2007)

Če povzamemo predloge (več kot 30), ki so jih različni strokovnjaki pripravili bodisi kot posamezniki bodisi kot člani izvedenskih skupin in vladnih služb, lahko ugotovimo, da prevladuje naklonjenost regionalizaciji države v dveh ravneh. Prvo naj bi sestavljale tako imenovane velike regije, katerih predlagano število se giblje med 3 in 16; največkrat se pojavlja zamisel o osmih pokrajinah, zatem tista s štirinajstimi (slika 2). Drugo raven, ki se sicer manjkokrat navaja, naj bi sestavljalo



od 20 do 48 tako imenovanih malih regij, pri čemer se največkrat pojavlja zamisel o 25 upravnih enotah.

### 3. Metodologija

V zadnjem obdobju se več raziskav posveča odnosu prebivalcev do prostora, kjer živijo, oziroma njihovi prostorski identiteti. Gre za skupek kolektivnih predstav, ki se čuti na določenem območju. Takšna zavest se ne pojavlja samo pri pripadnikih skupnosti na njem, temveč tudi pri pripadnikih drugih skupnosti. (Nečak 1997) Pomemben vidik prostorske identitete na pokrajinski ravni so tudi meje pokrajin in njihovo spreminjanje skozi čas (Geršič 2017, 95–96).

Prostorsko identiteto lahko ugotavljamo na različne načine. Eden od njih so spoznavni zemljevidi. »Spoznavni zemljevid je tehnika za ugotavljanje slike prostorskih odnosov in okoljskih značilnosti ter stališč do njih pri ljudeh« (Polič 2002, 39) oziroma miselna ponazoritev podatkov, ki jih imajo posamezniki o določenem okolju (Golledge in Stimson 1997).

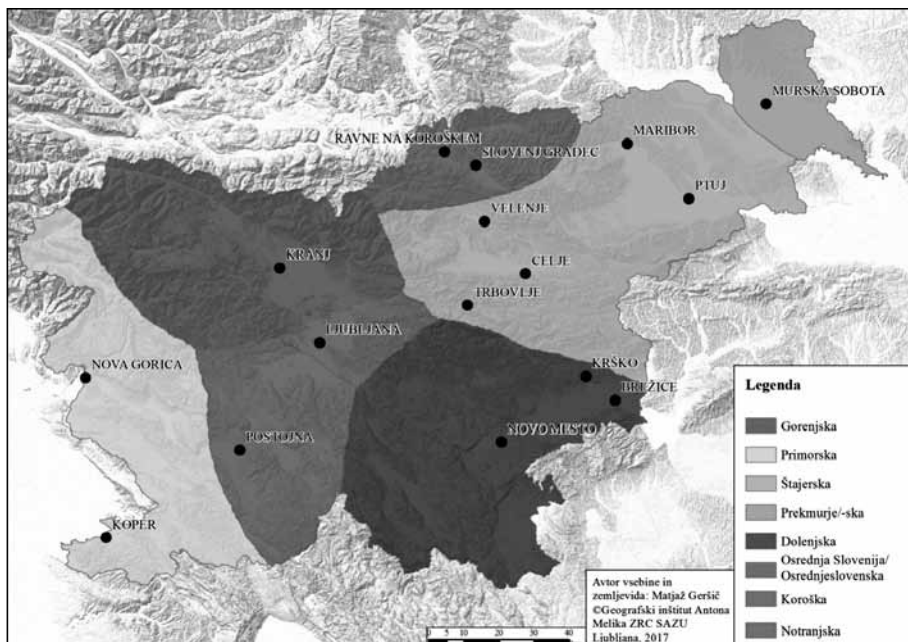
To metodo smo uporabili tudi pri vrednotenju upravno-teritorialne strukture Katoliške cerkve v Sloveniji z vidika pokrajinske identitete prebivalcev. Zbiranje podatkov o poznavanju pokrajin in pokrajinskih imen smo izvedli z anketiranjem. Vprašalniki so bili poslani 5000 naključno izbranim anketirancem po vsej državi, starim od 15 do 75 let. Vzorec je na podlagi Centralnega registra prebivalstva pripravil Statistični urad Republike Slovenije.

Anketiranci so kot podlago za svoje grafično izražanje prejeli zemljevid Slovenije formata A3 v merilu 1 : 650.000. Podlaga spoznavnega zemljevida je vsebovala državno mejo, nekaj večjih mest, osnovno rečno mrežo in Triglav kot najvišjo goro. Ob tem smo jih pozvali: »Na zemljevid vrišite slovenske pokrajine, ki jih poznate« in »Vsako narisano pokrajino tudi poimenujte«. Odziv na anketo je bil okrog 14-odstoten.

Prejete spoznavne zemljevide, ki so vsebovali tako meje pokrajin kot njihova imena, smo najprej skenirali in nato digitalno obdelali. Digitalizacija je potekala ročno, pri čemer smo poligone prerisali v geografski informacijski sistem. Pri analizah pridobljenih podatkov smo uporabili naslednje operacije:

- pretvorba poligona v raster (Polygon to Raster);
- seštevanje mošice prekrivajočih se rastrov (Zonal Statistics – Sum);
- iskanje najbolj pogoste vrednosti v množici prekrivajočih se rastrov (Zonal Statistics – Majority);
- štetje različnih vrednosti v množici prekrivajočih se rastrov (Zonal Statistics - Variety) in
- običajne matematične operacije z rastri (Raster Calculator – Divide / Sum / Minus).

Vse te operacije so bile izvedene s programsko opremo ArcMap 10.3.1., s katero so bili izdelani tudi tematski zemljevidi.



**Slika 3:** Najpogosteje poimenovane slovenske pokrajine in njihova razmejitev na podlagi izvedenega anketiranja

Dobljene podatke smo primerjali z zemljevidom škofijskih meja (slika 1), ki smo ga izdelali na podlagi podatkov Katoliške cerkve (Katoliška cerkev 2017; Wikipedi-ja 2017c). Nevralgične točke smo povzeli po članku patra Branka Cestnika (2016), ki jih je opredelil na podlagi teološkega simpozija ob 10. obletnici novih slovenskih škofij. Potekal je na več koncih Slovenije, na njem pa je sodelovala predvsem duhovščina.

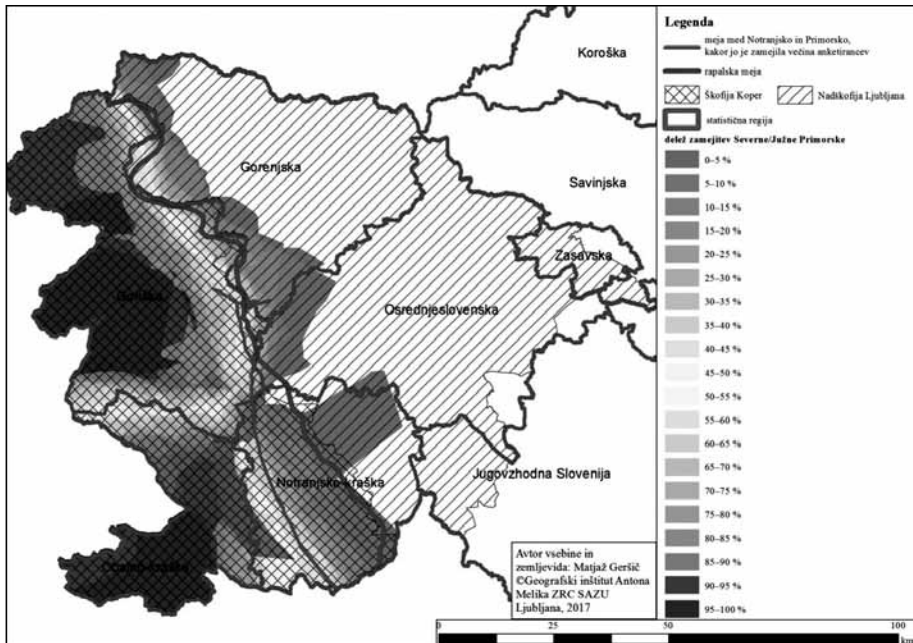
## 4. Razprava

Anketiranci so skupno zamejili 4174 poligonov. Povprečni anketiranec je Slovenijo razdelil na od 9 do 10 pokrajin. Pri preračunavanjih smo upoštevali vse poligone, tudi tiste, ki jih anketiranci niso poimenovali. Teh je bilo 283 (7,5 %), 3769 (92,5 %) pa jih je imelo pripisana imena. Zaradi lažje medsebojne primerjave so v nadaljevanju upoštewane le poimenovane pokrajine.

Z geografskimi informacijskimi sistemi smo ugotovili, katera pokrajina je bila na posamezni točki zemljevida največkrat poimenovana. Na podlagi dobljenih rezultatov smo Slovenijo razdelili na 8 pokrajin (slika 3). (Geršič 2016, 210; 2017, 94)

Pri poimenovanju pokrajin je treba izpostaviti vsaj dve lastnosti pokrajinskih imen, nejasen denotat oziroma obseg poimenovanega objekta in njegovo spreminjanje skozi zgodovino (2017, 95–96).

Podrobnejši pregled začnimo z nevralgičnimi točkami v zahodnem delu Slove-



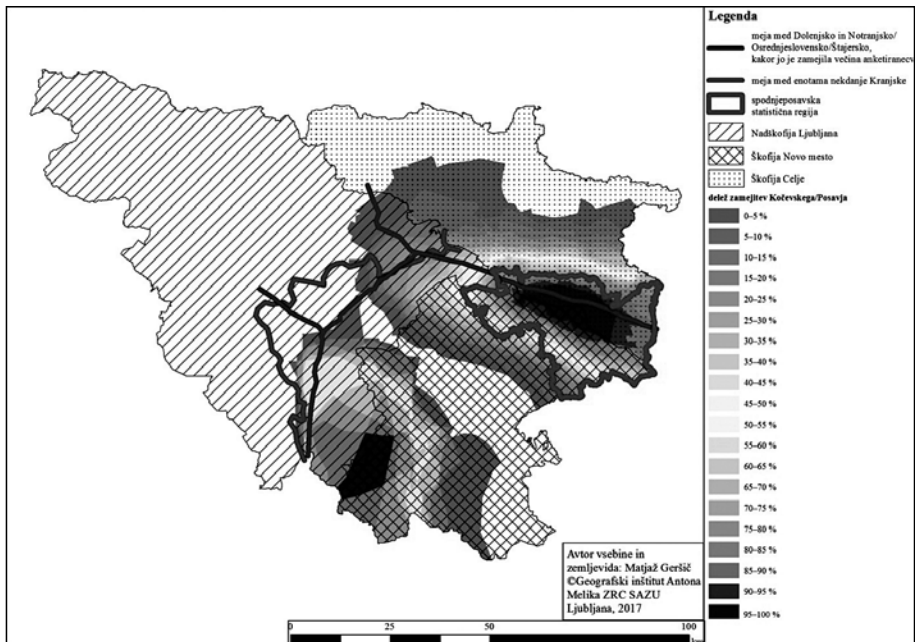
Slika 4: Nevralgične točke, povezane s koprsko škofijo

nije. Cestnik (2016) omenja mnenja med duhovščino, da bi morala tudi Nova Gorica postati sedež škofije. Kot glavni razlog navaja prometno odmaknjenost tega dela Slovenije od škofijskih središč ter blaženje negativnih kulturno-identitetnih vplivov sosednje Italije. Duhovniku v Bovcu naj bi bilo namreč kar pet škofov v soseščini prometno in geografsko bliže kot matični koprski škof.

Anketiranci so Primorsko kot celoto označili 355-krat, medtem ko jih severno Primorsko izpostavlja le 29, južno pa samo 19. Primorsko torej večinoma prepoznavajo kot enotno pokrajino. Če bi bili razlogi za razdelitev sedanje koprške škofije dovolj dobro argumentirani, nam zemljevid na sliki 4 ponazarja, kje bi lahko z identitetnega vidika okvirno potekala meja med škofijama.

Ker se koprška škofija ob zadnjih teritorialno-upravnih spremembah ni spreminjala, je meja z ljubljansko nadškofijo ostala nespremenjena. Poteka večinoma po nekdanji rapalski meji (slika 4). Matjaž Ambrožič (Cestnik 2016) je opozoril, da lahko ohranitev te meje ob morebitnih prihodnjih dramatičnih geopolitičnih dogodkih negativno vpliva na spreminjanje političnih meja. Iz tega zornega kota bi bila bistveno slabša ohranitev meje med nekdanjima avstrijskima deželama Kranjsko ter Istro in Goriško, ki je potekala še zahodneje od poznejše rapalske meje. Če primerjamo mejo med koprsko škofijo in ljubljansko nadškofijo v njenem južnem delu, lahko ugotovimo, da je ta glede na pokrajinsko zamejitev anketirancev pomaknjena za okrog 15 km proti vzhodu.

Drugi sklop nevralgičnih točk je povezan z južnim in jugovzhodnim delom Slovenije. Najprej se zaustavimo na Kočevskem. Cestnik (2016) opozarja, da je Ko-

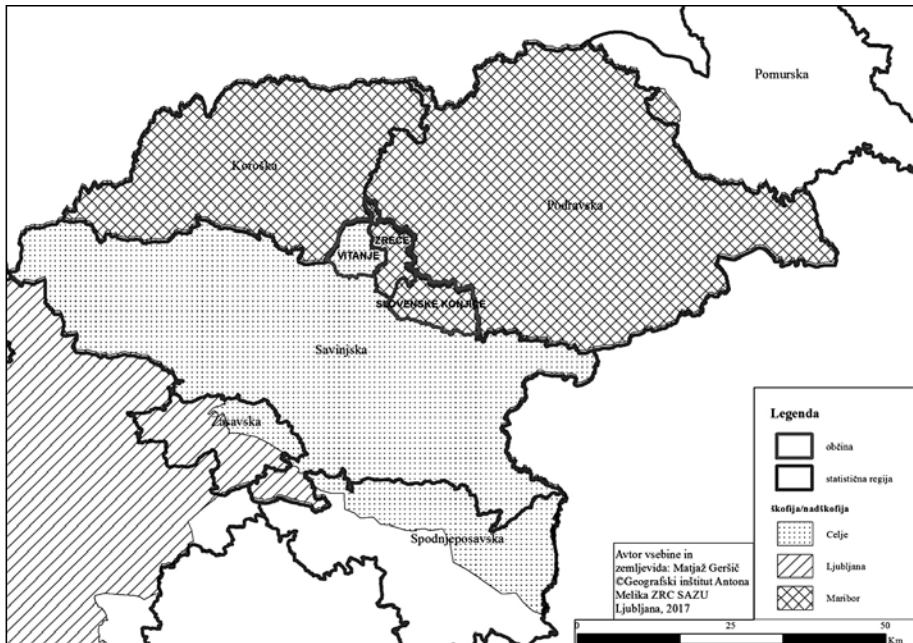


Slika 5: Nevralgične točke, povezane z novomeško škofijo

čevsko pripadlo novomeški škofiji kljub njegovi močnejši navezanosti na Ljubljano (dnevne migracije in podobno). V naši raziskavi je Kočevsko kot samostojno pokrajino identificiralo le 12 od 427 anketirancev. Število je zelo skromno, ugotovimo pa lahko, da ga je (slika 5) večina umestila na mejo med ljubljansko nadškofijo in novomeško škofijo, četudi osrednji del pokrajine bolj gravitira k Novemu mestu. Iz tega zornega kota se zdi aktualna odločitev Cerkve primerna.

Poraja se še vprašanje razmerja med pokrajino Dolenjsko in novomeško škofijo. Če primerjamo meji nekdanjega spodnjega dela Kranjske in novomeške škofije, lahko ugotovimo, da je meja škofije v skrajnih točkah za okrog 30 km pomaknjena proti jugovzhodu. Nekako na sredini tega pasu je meja zarisala tudi večina anketirancev, ki je Dolenjsko identificirala in jo tudi zamejila. Po navedbah Cestnika je novomeška škofija pričakovala, da bo meja na višnjegorskem klancu, postavljena pa je južno od grosupeljske dekanije. Iz identitetnega zornega kota se meja med novomeško škofijo in ljubljansko nadškofijo zagotovo zdi preveč pomaknjena proti severovzhodu.

Tretja nevralgična točka je na robu novomeške škofije in je povezana s Posavjem, razmeroma mlado pokrajinsko identiteto. Cestnik navaja, da se Posavje identificira z registrsko oznako KK (Krško), lahko pa ga enačimo tudi s posavsko statistično regijo. Če pogledamo rezultate anketiranja, lahko opazimo, da z identitetnega vidika jedro pokrajine bolj gravitira na levi breg Save, torej v njen »štajerski« del (slika 5). Zato mnenju Cestnika, ki kot glavni argument, da Brežice bolj sodijo v novomeško škofijo, navaja bližino avtoceste, ne moremo pritrditi.

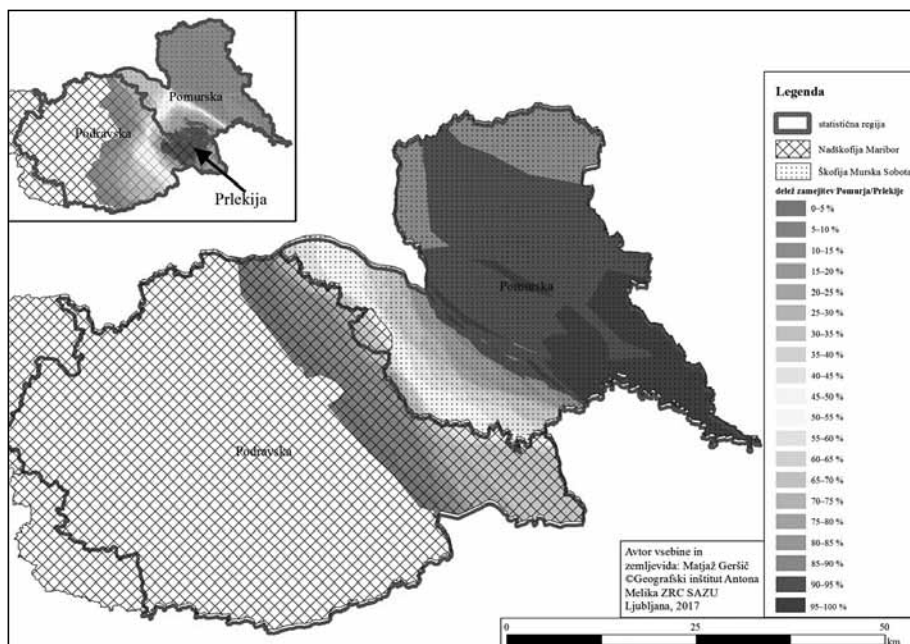


Slika 6: Nevralgične točke, povezane s celjsko škofijo

Koroško so anketiranci identificirali kot samostojno pokrajino. Čeprav je slovenski del Koroške samostojna statistična regija, ki je površinsko malce večja od pomurske statistične regije, si s cerkvenega zornega kota očitno ne zasluži lastne škofije in spada pod mariborsko nadškofijo (slika 6). Cestnik ima glede tega pomisleke, še posebej zaradi nekaterih posvetnih upravnih funkcij, ki koroške občine bolj povezujejo s Celjem, in načrtovane hitre ceste po tretji razvojni osi, ki bi to območje še bolj tesno povezala z mestom ob Savinji. Ne glede na morebitne spremembe je zagotovo smiselno, da je bodisi v mariborsko nadškofijo bodisi v celjsko škofijo umeščena celotna slovenska Koroška.

Zaplet je povezan tudi z župnijo Vitanje. Ta je namreč po prvotnih razmejitvah spadala v mariborsko nadškofijo, a jo je Vatikan na pobudo cerkvenih in občinskih organov vrnil v matično dekanijo Nova Cerkev in s tem dodelil celjski škofiji. Cestnik navaja, da so povod za ta korak vodni viri v zaledju, namenjeni preskrbi mesta Celje. Očitno je eden od razlogov tudi, da je Vitanje v savinjski statistični regiji in ne v podravske. Cerkevna oblast pa se na posvetno razdelitev ni ozirala pri občinah Slovenske Konjice in Zreče. Čeprav obe spadata v savinjsko statistično regijo, ju je pripojila mariborski nadškofiji. Razmejitev med celjsko škofijo in mariborsko nadškofijo v tem delu teče po slemenih Donačke gore in Boča ter Konjiške gore in Paškega Kozjaka. Dekanija Slovenske Konjice je tako ostala enotna, čeprav je njeno območje v mnogih upravnih funkcijah navezano na Celje. (2016)

Manjša odstopanja so tudi na jugozahodni meji celjske škofije; dela občin Hrastnik in Trbovlje namreč spadata v celjsko škofijo, nista pa del savinjske statistične

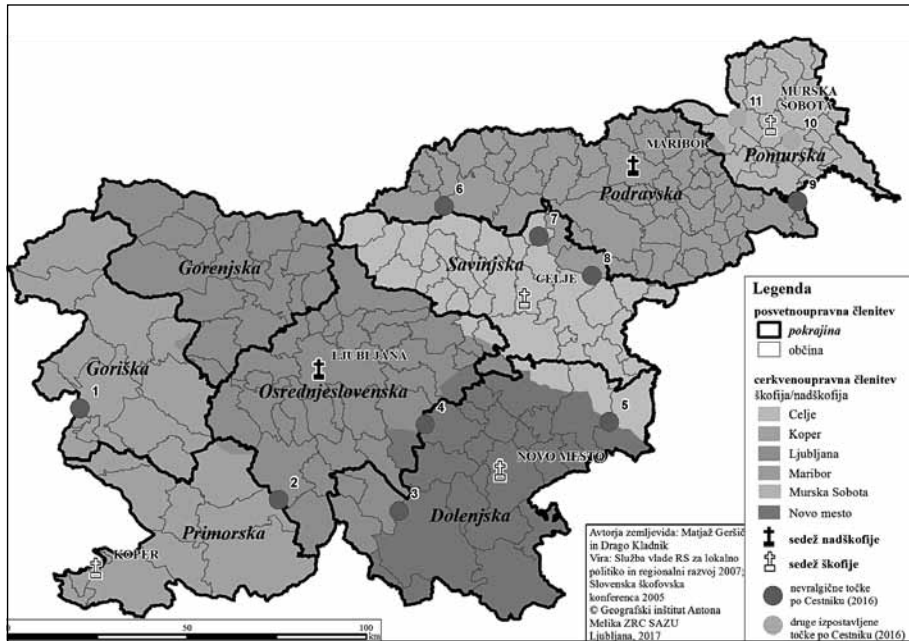


Slika 7: Nevralgične točke, povezane z murskosoboško škofijo

regije. Razlog gre iskati predvsem v površinsko majhni zasavski statistični regiji. Neujemanje med posvetno in cerkveno upravno ureditvijo je tudi v novonastali občini Radeče, katere del spada k ljubljanski nadškofiji, del pa v savinjsko statistično regijo.

Poglejmo še v skrajni severovzhodni del Slovenije. Tam so anketiranci kot samostojno pokrajino izpostavili Prekmurje, ki ga od Štajerske povsem jasno razmejuje reka Mura (sliki 3 in 7). Z ustanovitvijo Škofije Murska Sobota, ki jo sestavljajo tudi območja na desnem bregu reke, je Cerkev to mejo na neki način preseгла. Ozemlje Škofije Murska Sobota se tako skoraj povsem ujema s pomursko statistično regijo. Razlika je pri dekaniji Lenart, ki spada v pomursko statistično regijo, a je po cerkveni razdelitvi ostala del mariborske nadškofije. Ozemlje se dobro sklada tudi z zamejitvijo anketirancev. Cestnik sicer trdi, da je Pomurje umetna oziroma socialistična tvorba, vendar se znotraj škofije Prekmurci in Prleki prav dobro razumejo. Poudarja tudi delitev Prlekije na ormoški in ljutomerski del, ki je dobro vidna tudi na zemljevidu. Cerkevna oblast pa ni bila prva, ki je to pokrajino razdelila, nemara se je zgledovala po delitvi med dve statistični regiji. V zvezi z murskosoboško škofijo Cestnik opozarja tudi na njen narodnoobrambni vidik. Novoustanovljena škofija naj bi zaradi močnih delovnih migracij Slovencev s tega območja v Avstrijo utrjevala njihove vezi z domovino.

## 5. Sklep



**Slika 8:** Poglavitna razhajanja med cerkveno in posvetno upravno-teritorialno delitvijo Slovenije in najbolj izpostavljene nevalglične točke

Tako posvetna kot cerkvena upravno-teritorialna delitev slovenskega prostora ima dolgo zgodovino. Zaradi različnih motivov njune delitve je najbrž iluzorno pričakovati, da bi se Cerkev in država v ozemeljski členitvi povsem poenotili ali sklenili kompromis. Ne glede na to bi bilo pri nadaljnjih spremembah ali novih delitvah smotrno upoštevati vse deležnike. Četudi je cerkvena delitev v znatni meri usklajena s pokrajinsko identiteto njenih prebivalcev, bi nemara prav poudarjanje cerkvene note pri ujemanju s takšno delitvijo ob razmejevanju upravnih pokrajin povzročilo protest nekaterih posvetnih družbenih krogov.

Če primerjamo nevalglične točke, ki jih izpostavlja Cestnik, z rezultati našega anketiranja, lahko ugotovimo, da so nekatere pretirano izpostavljene kot problematične (na primer št. 10 in 11 na sliki 8), vsekakor pa je nova cerkveno-upravna ureditev prispevala k izboljšanju stanja. Tako kot Cestnik pri murskosoboški škofiji poudarja narodnoobrambno vlogo, bi lahko argumentirali tudi ustanovitev novogoriške škofije, morda tudi koroške, teže pa bi s tem razlogom podprli ustanovitev kranjske škofije, poleg novogoriške edine še manjkajoče v mozaiku osmih potencialnih pokrajin, kolikor se jih bo najverjetneje potrdilo po dolgoletnih prizadevanj za posvetno upravno-teritorialno delitev naše države.

Pri določevanju končnega števila pokrajin in njihovega obsega bi morali najti

širši kompromis. Ustanovljene bi morale biti na način, da Slovenije ne bi delile, ampak povezovala. Ustanovitev pokrajin bi morala pomeniti prekinitev centralističnega upravljanja države in začetek delovanja lokalne samouprave na načelih decentralizacije, avtonomije in subsidiarnosti. (Ribičič 2016)

Dejstvo je, da nobena členitev ni dokončna in spremenjene družbeno-politične silnice lahko terjajo tudi spreminjanje meja. Ob takšnih spremembah je ob občutju pokrajinske pripadnosti prebivalcev seveda smiselno upoštevati že uveljavljene prostorske členitve, kakršna cerkvena zagotovo je. Med najbolj očitnimi neskladji cerkveno-upravne členitve in pokrajinske identitete prebivalcev ostajata območji gorenjske in goriške statistične regije, ki bi lahko sovpadli z morebitnima na novo ustanovljenima škofijama s sedežem v Kranju oz. Novi Gorici.

## Reference

- Cestnik, Branko.** 2016. Škofijske meje – 11 nevralgličnih točk. *Domovina*. 23. 10. <https://www.domovina.je/skofijske-meje-11-nevralglicnih-tock/> (pridobljeno 2. 2. 2017).
- Dolar, France Martin.** 2000. S. v. »Cerkvena upravna razdelitev«. V: *Enciklopedija Slovenije*. 14. zv. Ljubljana: Mladinska knjiga.
- Geršič, Matjaž.** 2017. Spreminjanje denotata izbranih slovenskih pokrajinskih imen. *Acta geographica Slovenica* 57, št. 1:77–96.
- — —. 2016. Slovenska pokrajinska imena kot dejavnik identitete. Doktorska disertacija. Ljubljana: Filozofska fakulteta.
- Golledge, Reginald G., in Robert J. Stimson.** 1997. *Spatial Behavior: a Geographic Perspective*. New York, London: Guilford Press.
- Granda, Stane.** 2008. *Mala zgodovina Slovenije*. Celje: Celjska Mohorjeva družba.
- Ilešič, Svetozar.** 1972. Slovenske pokrajine: Geografska regionalizacija Slovenije. *Geografski vestnik* 44:9–31.
- — —. 1958. Problemi geografske rajonizacije ob primeru Slovenije. *Geografski vestnik* 29–30:83–141.
- Ivanič, Martin.** 2002. *Kratka ilustrirana zgodovina Slovencev*. Ljubljana: Mladinska knjiga.
- Katoliška cerkev.** 2017. Katoliška cerkev v Sloveniji: Uradna spletna stran Slovenske škofovske konference. <http://katoliska-cerkev.si/skofije> (pridobljeno 3. 2. 2017).
- — —. 2012. Ločitev med državo in verskimi skupnostmi ter njihovo financiranje. Katoliška cerkev v Sloveniji: Uradna spletna stran Slovenske škofovske konference. 14. 3. <http://katoliska-cerkev.si/locitev-med-drzavo-in-verskimi-skupnostmi-ter-njihovo-financiranje> (pridobljeno 2. 2. 2017).
- Kladnik, Drago.** 1996. Naravnogeografske členitve Slovenije. *Geografski vestnik* 68:123–159.
- Koalicija.** 2017. Koalicija za ločitev cerkve od države. <http://www.locitev-drzave-cerkve.org/> (pridobljeno 2. 2. 2017).
- Lavtar, Roman, ur.** 2004. *Dokumenti in študije o pokrajinah v Sloveniji 2000–2004*. Ljubljana: Ministrstvo za notranje zadeve Republike Slovenije.
- Magdič, Sebastijan.** 2011. Ta sveti gral ateistov: ločitev Cerkve od države. Časnik: spletni magazin z mero. 5. 2. <http://www.casnik.si/index.php/2011/02/05/ta-sveti-gral-ateistov-locitev-cerkve-od-drzave/> (pridobljeno 2. 2. 2017).
- Nared, Janez, David Bole, Mateja Breg Valjavec, Rok Ciglič, Maruša Goluža, Jani Kozina, Nika Razpotnik Visković, Peter Repolusk, Petra Rus, Jernej Tiran in Majda Črnič Istenič.** 2017. Centralna naselja v Sloveniji. *Acta geographica Slovenica* 57, št. 2:7–32.
- Natek, Karel.** 2002. Pokrajinskoekološka regionalizacija Slovenije. *Acta geographica Slovenica* 35, št. 1–2:23–36.
- Nečak, Dušan, ur.** 1997. *Avstrija, Jugoslavija, Slovenija: slovenska narodna identiteta skozi čas*. Ljubljana: Filozofska fakulteta, Oddelek za zgodovino.
- Perko, Drago, Mauro Hrvatin, in Rok Ciglič.** 2015. Metodologija naravne pokrajinske tipizacije Slovenije. *Acta geographica Slovenica* 55, št. 2:235–270.
- Plut, Dušan.** 1999. Regionalizacija Slovenije po sonaravnih kriterijih. *Geografski vestnik* 71:9–25.
- Statistični urad.** 2017. Pojasnila o teritorialnih spremembah statističnih regij. Statistični urad Republike Slovenije. 1. 1. <http://www.stat.si/dokument/5449/Pojasnila-spremembah-statisticnih-regij.pdf> (pridobljeno 2. 2. 2017).



- Polič, Marko.** 2002. Doumevanje okolja. V: *Spoznavni zemljevid Slovenije*, 15–55. Ur. Marko Polič in Grega Repovž. Ljubljana: Znanstveni inštitut Filozofske fakultete.
- Ribičič, Ciril.** 2016. Nedokončana regionalizacija Slovenije: pokrajine, mrtva črka v ustavi. *Dnevnik*. 9. 1. <https://www.dnevnik.si/1042727990/slovenija/nedokoncana-regionalizacija-slovenije-pokrajine-mrtva-crka-v-ustavi> (pridobljeno 9. 3. 2017).
- Slomedia.** 2011. Ministrica Duša Trobec Bučan: »Politično soglasje glede pokrajin je treba doseči še v tem letu.« Slomedia.it. 9. 2. <http://www.slomedia.it/ministrice-duša-trobec-bučan-politico-soglasje-glede-pokrajin-je-treba-doseci-se-v-tem-letu> (pridobljeno 2. 2. 2017).
- Štih, Peter.** 2000. S.v. »Upravno-teritorialna razdelitev«. V: *Enciklopedija Slovenije*. 14. zv. Ljubljana: Mladinska knjiga.
- Uradni list.** 2011. *Ustava Republike Slovenije*. Ljubljana: Uradni list Republike Slovenije.
- Vlaj, Stane.** 2007. Regionalizacija Slovenije – izzivi in dileme. *Lex localis* 5, št. 4:19–39.
- Vodopivec, Barbara, ur.** 2003. *Slovenska zgodovina v besedi in sliki*. Ljubljana: Mladinska knjiga.
- Vogrin, Marjan.** 2001. Koprška škofija po letu 1945. *Acta Histriae* 9, št. 1:271–284.
- Vrišer, Igor, ur.** 1999. *Pokrajine v Sloveniji*. Ljubljana: Služba za lokalno samoupravo Vlade Republike Slovenije.
- . 1990. Ekonomskogeografska regionalizacija Republike Slovenije: na podlagi vplivnih območij centralnih naselij in dejavnostne sestave prebivalstva. *Geografski zbornik* 30:129–247.
- Žajdela, Ivo.** 2006. Metropolija – povezovalc pastoralne dejavnosti. *Družina*. 1. 10. <https://www.druzina.si/ICD/spletnastran.nsf/clanek/55-40-NasPogovor-1> (pridobljeno 2. 2. 2017).
- Žontar, Jože.** 2000. S.v. »Upravno-teritorialna razdelitev«. V: Dolinar 2000.
- Wikipedija.** 2017a. Arcidiocesi di Gorizia. Wikipedia: L'enciclopedia libera. [https://it.wikipedia.org/wiki/Arcidiocesi\\_di\\_Gorizia](https://it.wikipedia.org/wiki/Arcidiocesi_di_Gorizia) (pridobljeno 2. 6. 2017).
- . 2017b. Nadškofija Ljubljana. Wikipedia: svobodna enciklopedija. [https://sl.wikipedia.org/wiki/Nad%C5%A1kofija\\_Ljubljana](https://sl.wikipedia.org/wiki/Nad%C5%A1kofija_Ljubljana) (pridobljeno 2. 6. 2017).
- . 2017c. Nadškofija Maribor. Wikipedia: svobodna enciklopedija. <http://katoliska-cerkev.si/skofije/mariborska-metropolija/nadskofija-maribor> (pridobljeno 3. 2. 2017).
- . 2017d. Škofija Celje. Wikipedia: svobodna enciklopedija. [https://sl.wikipedia.org/wiki/%C5%A0kofija\\_Celje](https://sl.wikipedia.org/wiki/%C5%A0kofija_Celje) (pridobljeno 2. 6. 2017).
- . 2017e. Škofija Koper. Wikipedia: svobodna enciklopedija. [https://sl.wikipedia.org/wiki/%C5%A0kofija\\_Koper](https://sl.wikipedia.org/wiki/%C5%A0kofija_Koper) (pridobljeno 2. 6. 2017).
- . 2017f. Škofija Ptuj. Wikipedia: svobodna enciklopedija. [https://sl.wikipedia.org/wiki/%C5%A0kofija\\_Ptuj](https://sl.wikipedia.org/wiki/%C5%A0kofija_Ptuj) (pridobljeno 2. 6. 2017).
- . 2017g. Škofija Trst. Wikipedia: svobodna enciklopedija. [https://sl.wikipedia.org/wiki/%C5%A0kofija\\_Trst](https://sl.wikipedia.org/wiki/%C5%A0kofija_Trst) (pridobljeno 2. 6. 2017).
- 24ur.** 2006. Tri nove škofije, dva metropolita. 24ur.com. 7. 4. <http://www.24ur.com/novice/slovenija/tri-nove-skofije-dva-metropolita.html> (pridobljeno 7. 6. 2017).